



KRISESENTRENE 2003

EN KOMMENTERT STATISTIKK

WENCHE JONASSEN

Publikasjonsserie fra Nasjonalt
kunnskapssenter om vold og
traumatisk stress · Notat nr. 1/2004

NASJONALT KUNNSKAPSSENTER
OM VOLD OG TRAUMATISK STRESS

**Krisesentrene 2003 – en kommentert
statistikk**

Wenche Jonassen

**Nasjonalt kunnskapssenter om
vold og traumatisk stress**

Notat nr. 1/2004

Nasjonalt kunnskapssenter om vold og traumatisk stress

(NKVTS) er et selskap under Unirand AS som er heleid av Universitetet i Oslo. NKVTS består av tidligere Psykososialt senter for flyktninger, Kompetansesenter for voldsofferarbeid, Nasjonalt ressurscenter for seksuelt misbrukte barn og deler av Kontoret for katastrofepsykiatri.

Formålet med senteret er:

Å utvikle, vedlikeholde og spre kunnskap og kompetanse som kan bidra til

- å redusere helsemessige og sosiale konsekvenser av vold og traumatisk stress
- å forebygge vold og traumatisk stress.

Senterets oppgaver er forskning, utviklingsarbeid, undervisning, formidling og veiledning.

Bak opprettelsen av senteret står:

Barne- og familiedepartementet, Helsedepartementet, Justis og politidepartementet, Forsvarsdepartementet og Sosialdepartementet

Omslag: Christine Munch, Munch Design
Trykk: Oslo Trykk- og Kopisenter as

ISBN 82-8122-001-5
ISSN 1503-9048

Henvendelse vedrørende publikasjonen rettes til Nasjonalt kunnskapssenter om vold og traumatisk stress. Kontaktinformasjon på www.nkvts.no

Forord

Etter initiativ fra de to kritesenterorganisasjonene¹ utarbeidet Nasjonalt kunnskapssenter om vold og traumatisk stress (NKVTS) i samarbeid med organisasjonene og Barne- og familiedepartementet nye felles registreringsskjema for kritesentrene. I 2003 brukte for første gang de fleste kritesentrene samme registreringsskjema for sin virksomhet.

NKVTS har påtatt seg ansvaret for å bearbeide denne statistikken. Dette notatet er dermed den første presentasjonen av brukernes bakgrunn og kritesentrenes innsats, basert på registrering av opphold ved 38 kritesentre og registrering av dagsbesøk ved 36 sentre. Notatet er en meget enkel framstilling av kritesenterstatistikken for utvalget av sentre i 2003 og består stort sett av kommenterte bivarierte tabeller.

For de som ønsker statistikk for alle de 50 kritesentrene og den ene kritetelefonen i Norge i 2003, finnes det tall for registreringer gjort ved sentrene/telefonen dette kalenderåret. Det gjelder antall kritetelefonhenvendelser, overnattingsdøgn, beboere (som egentlig er en registrering av antall opphold), antall dagsbesøk og antall dagbrukere, antall finansierende kommuner for hvert senter og hvor mange innbyggere det enkelte kritesenter dekker. Samlestatistikken finnes som Vedlegg 1 bakerst i dette notatet.

Inger Balberg ved NIBR har bistått med teknisk assistanse og Kristin Aasmundsen ved NKVTS har korrekturlest og språkvasket manus. Takk til begge to. Takk også til seksjonsleder Ole Kristian Hjemdal for nyttige kommentarer til notatet. NKVTS vil ellers takke leder av Kritesentersekretariatet, Tove Smaadahl for konstruktive kommentarer.

¹ Kritesentrene har to interesseorganisasjoner, Kritesentersekretariatet og Norsk kritesenterforbund, der henholdsvis 29 og 14 kritesentre er medlemmer. 7 kritesentre står uten organisasjonstilknytning.

Spesiell takk går til de krisesentrene som sendte inn registrerings-skjema for 2003. Vi håper at resultatene kan bidra til å videreutvikle den strategiske innsatsen i krisesenterarbeidet i tiden som kommer.

Oslo, desember 2004

Wenche Jonassen

Innhold

Forord	3
Tabelloversikt	7
Figuroversikt.....	9
Sammendrag	10
1 Innledning	14
1.1 Avklaring av begreper.....	15
2 Årsstatistikken for krisesentrene i 2003.....	17
2.1 Samlestatistikk for alle krisesentrene.....	17
2.2 Krisesentrene i utvalget.....	18
2.3 Førstegangsbukere eller gjengangere?.....	19
2.4 Om statistikkgrunnlaget	20
2.5 Om fremstillingen	21
3 Hvem er kvinnene som bor på krisesentrene?.....	23
3.1 Kjønn, alder og sivilstand	23
3.2 Beboernes opprinnelse	25
3.3 Språkforståelse	26
3.4 Tilknytning til arbeidslivet.....	26
3.5 Voldsalarm	27
4 Hvem er overgriperne?	28
4.1 Beboernes relasjoner til overgriperne	28
4.2 Overgripernes kjønn og alder.....	29
4.3 Overgripernes opprinnelse	30
4.4 Overgripernes tilknytning til arbeidslivet	31
4.5 Overgripernes tilstand ved mishandling.....	32
4.6 Besøksforbud	32
5 Barn som er med mor på krisesenter.....	33
5.1 Hvor mange barn?	33
5.2 Barnas alder.....	34
5.3 Barn som vitne til vold.....	34
6 Beboernes situasjon ved henvendelsen til krisesentrene.....	36
6.1 Mishandlingens varighet	36

6.2	Skader av mishandlingen	37
6.3	Anmeldelse.....	38
7	Kontakten med krisesentrene	40
7.1	Hvilke instanser henviste kvinnene til krisesentrene?....	40
7.2	Årsakene til henvendelsene.....	41
7.3	Hvilken bistand yter krisesentrene?	42
7.4	Hvem henvises beboerne videre til?.....	43
7.5	Hvor lenge varer oppholdene på sentrene?	45
7.6	Hvor drar beboerne etter krisesenteroppholdet?	45
8	Krisesentrenes dagbrukere	47
8.1	Krisesentrenes tilbud på dagtid	47
8.2	Omfanget av dagbrukere	47
8.3	Hvordan skiller dagbrukerne seg fra kvinnene som bodde på krisesentrene?	48
Vedlegg 1	59
Vedlegg 2	63
Vedlegg 3	65

Tabelloversikt

Tabell 3.1 ...Beboernes alder ved første opphold i 2003. Prosent (N=)	24
Tabell 3.2 ...Beboernes sivilstand ved første opphold i 2003. Prosent (N=)	24
Tabell 3.3 ...Beboernes opprinnelse ved første og gjentatte opphold i 2003. Prosent (N=)	25
Tabell 3.4 ...Krisesenterbeboernes tilknytning til arbeidslivet ved første opphold i 2003. Prosent (N=)	26
Tabell 4.1 ...Beboernes relasjon til overgriper ved første og ved gjentatte opphold ved krisesentrene i 2003. Prosent (N=)	28
Tabell 4.2 ...Overgripernes tilknytning til arbeidslivet ved beboernes første opphold i 2003. Prosent (N=)	31
Tabell 4.3 ...Overgriperes tilstand ved mishandling/overgrep. Gjelder første opphold på krisesenteret 2003. Prosent (N=)	32
Tabell 5.1 ...Mødre med barn på krisesentrene fordelt på antallet barn og kvinnenes opprinnelse. Opphold er enhet. Prosent (N=)	33
Tabell 5.2 ...Barnas alder ved første og gjentatte opphold på krisesentrene i 2003. Prosent (N=)	34
Tabell 5.3 ...Barn hørt eller sett mishandlingen ved første opphold i 2003. Prosent (N=)	35
Tabell 6.1 ...Mishandlingens/overgrepens varighet. Opphold er enhet. Prosent (N=)	36
Tabell 6.2 ...Skader av mishandlingen. Opphold er enhet. Prosent (N=)	37
Tabell 6.3 ...Ønsker brukeren å anmelde forholdet? Opphold er enhet. Prosent (N=)	38
Tabell 7.1 ...Instanser som henviste kvinnene til krisesentrene. Opphold er enhet. Prosent (N=)	40
Tabell 7.2 ...Årsakene til henvendelsene. Opphold er enhet. Prosent (N=)	41
Tabell 7.3 ...Bistand fra krisesentrene. Opphold er enhet. Prosent (N=)	43
Tabell 7.4 ...Henvisningsinstanser for beboerne på krisesentrene. Opphold er enhet. Prosent (N=)	44

Tabell 7.5 ...Hvor beboerne drar etter krisesenteroppholdet. Prosent (N=).....	45
Tabell 8.1 ...Brukernes opprinnelse fordelt på beboere og dagbrukere i 2003. Prosent (N=).....	49
Tabell 8.2 ...Brukernes alder fordelt på beboere og dagbrukere i 2003. Prosent (N=).....	49
Tabell 8.3 ...Brukernes sivilstand fordelt på beboere og dagbrukere i 2003. Prosent (N=).....	50
Tabell 8.4 ...Beboere og dagbrukeres tilknytning til arbeidslivet ved første kontakt med krisesentrene i 2003. Prosent (N=)..	51
Tabell 8.5 ...Krisesenterbrukere i forhold til egen og overgriperers etniske bakgrunn ved første opphold eller første dagsbesøk i 2003. Prosent (N=)	52
Tabell 8.6 ...Beboere og dagbrukeres relasjon til overgriper ved første gangs kontakt med krisesentrene i 2003. Prosent (N=)..	53
Tabell 8.7 ...Mishandlingens varighet fordelt på beboere og dagbrukere ved første gangs kontakt med krisesentrene i 2003. Prosent (N=).....	54
Tabell 8.8 ...Dagbrukere med norsk og utenlandsk bakgrunn fordelt på hvor lenge mishandlingen hadde vart ved første kontakt med krisesentrene i 2003. Prosent (N=).....	54
Tabell 8.9 ...Årsakene til at brukerne tok kontakt med krisesentrene fordelt på beboere og dagbrukere ved første gangs kontakt i 2003. Prosent (N=).....	55
Tabell 8.10..Henvisninger til hjelpeapparatet ved første gangs kontakt med krisesentrene i 2003 fordelt på beboere og dagbrukere. Prosent (N=).....	56
Tabell 8.11..Bistand fra krisesentrene ved første gangs kontakt i 2003 fordelt på beboere og dagbrukere. Prosent (N=).....	57
Tabell 8.12..Hvor brukerne dro etter kontakten med krisesentrene fordelt på opphold og første gangs besøk i 2003. Prosent (N=).....	58

Figuroversikt

Figur 2.1	Beboere på krisesentrene i utvalget i 2003.....	19
Figur 2.2	Dagbrukere på krisesentrene i utvalget i 2003	20
Figur 4.1	Krisesenterbeboernes og overgripernes alder ved første opphold i 2003. Prosent. Kvinner (N=1521), overgripere (N=1209)	29
Figur 4.2	Krisesenterbeboere og overgriperes opprinnelse ved første opphold i 2003. Prosent. Beboere (N=1465), overgripere (N=1383)	30

Sammendrag

Krisesentrene er et tilbud til mishandlede og voldtatte kvinner og deres barn, og har tilbud om overnatting, rådgivning, samtale, formidling av hjelp i det ordinære hjelpeapparatet og gir praktisk hjelp og støtte.

Over 3000 kvinner besøkte eller overnattet på krisesentrene i 2003

I Norge finnes det 50 krisesentre og 1 krisetelefon. Fram til 2003 besto den offisielle krisesenterstatistikken av enkle, årlige samletall om telefonhenvendelser, opphold, overnattingsdøgn, dagsbesøk etc. I 2003 ble krisesentrene bedt om å foreta en mer omfattende statistikkføring for opphold og dagsbesøk. I dette notatet har vi presentert beboerstatistikk fra 38 og dagsbesøkstatistikk fra 36 krisesentre.

2003 registreringene viser at mange brukere benytter krisesentrenes tjenester, både overnattingstilbud og rådgivningstjenesten på dagtid, over lengre perioder.

Bak de 1949 *krisesenteroppholdene* i vårt utvalg finnes 1578 *kvinner* (inkludert noen få menn). Vel en fjerdedel av beboerne hadde bodd på det samme krisesenteret flere ganger, enten i 2003 eller tidligere.

69 prosent (1090 personer) av beboerne hadde aldri tidligere vært på dagsbesøk eller bodd på et krisesenter, verken ved det senteret der de var registrert i 2003 eller ved andre sentre.

Bak de 3011 *dagsbesøkene* i utvalget finnes 1594 *kvinner* (inkludert noen få menn). 58 prosent av disse personene hadde aldri tidligere vært på dagsbesøk eller bodd på et krisesenter.

Norske og utenlandske brukere

I de senere årene har andelen brukere med utenlandsk bakgrunn økt ved krisesentrene. Studier har vist at denne brukergruppen representerer nye og store utfordringer for sentrene, fordi de ofte har mer sammensatte problemer og har behov for mer omfattende hjelp og

oppfølging enn de norske. For å synliggjøre forskjellene mellom brukergruppene, har vi valgt å dele brukerne inn i to kategorier, ”norske” og ”utenlandske” brukere.

Krisesentrene beboere

Oppholdene på krisesentrene i vårt utvalg var i gjennomsnitt på 20 døgn, men varte lengre for beboere med utenlandsk bakgrunn (24 døgn) sammenlignet med norske (15 døgn). De som hadde med barn på sentrene, ble boende lengre enn de uten barn.

55 prosent av krisesenterbeboerne var av norsk opprinnelse. 33 prosent av beboerne kom fra land i Afrika, Asia eller Sør-Amerika, mens 9 prosent kom fra Øst-Europa. 4 prosent kom fra vestlige land og Norden.

89 prosent av beboerne med norsk opprinnelse ble utsatt for vold av norske menn, mens 11 prosent oppga utenlandske overgripere. Tilsvarende ble 29 prosent av beboerne med utenlandsk opprinnelse utsatt for vold av norske menn, mens 71 prosent oppga utenlandske overgripere.

91 prosent av krisesenterbeboerne var under 50 år, og 71 prosent var under 40. De utenlandske beboerne var i gjennomsnitt yngre enn de norske. Halvparten var under 30 år, mot 26 prosent av de norske.

67 prosent av beboerne var gift eller samboende med overgriperen. Over dobbelt så mange av de utenlandske krisesenterbeboere var gift med overgriperen, mens de norske beboerne i større grad var samboende.

Krisesenterbeboerne har i liten grad inntektsgivende arbeid. 23 prosent av de norske beboerne arbeidet full tid, mot 12 prosent av kvinnene med utenlandsk bakgrunn. Henholdsvis 15 og 14 prosent arbeidet deltid. Nærmere en tredjedel mottok stønad, trygd og/eller pensjon. En tredjedel av de utenlandske beboerne var hjemmевærende, mot 16 prosent av de norske.

41 prosent av kvinnene som bodde på krisesentrene hadde barn med på sentrene – forholdsvis flere av de utenlandske kvinnene enn de norske. I 89 prosent av tilfellene hadde barna hørt eller sett mishandlingen.

60 prosent av oppholdene gjaldt fysisk vold og 50 prosent gjaldt trusler. Tre fjerdedeler av kvinnene hadde vært utsatt for psykisk vold.

I to tredjedeler av tilfellene hadde volden foregått i ett år eller mer da kvinnene kom for å bo på krisesentrene. For 28 prosent av tilfellene

hadde overgrepene vart i 5 år eller mer. I forbindelse med 40 prosent av oppholdene hadde volden medført fysiske skader, mens i 80 prosent av tilfellene hadde beboerne fått psykiske skader. I 14 prosent av tilfellene oppga beboerne at de ikke hadde fått noen skader.

30 prosent oppga at forholdet var anmeldt til politiet. Forholdsvis flere utenlandske kvinner anmelder forholdet sammenlignet med norske. Både norske og utenlandske brukere som oppga utenlandske overgripere, hadde en hyppigere tendens til å anmelde overgrepene enn de som hadde norske overgripere.

I over halvparten av tilfellene ønsket ikke kvinnene å anmelde forholdet, og i en fjerdedel av tilfellene var de usikre på om de ønsket å anmelde. Det var relativt få som sa at de ikke torde å anmelde forholdet (8 prosent).

I over halvparten av tilfellene er det kvinnene sjøl eller deres familie og venner som tar kontakt med krisesentrene, mens representanter for hjelpeapparatet står for resten av henvisningene. Blant offentlige tjenester er politiet den instans som oftest henviser voldsutsatte kvinner videre til sentrene. Det skjedde i 23 prosent av tilfellene i 2003. De utenlandske kvinnene henvises oftere via offentlige instanser enn tilfellet er for de norske beboerne.

Krisesentrene henviste i to av tre tilfeller beboerne videre til andre hjelpeinstanser. De hyppigste var sosialkontor, advokat og politiet. I tillegg bidro krisesentrene med ulike former for støtte og praktisk hjelp til beboerne. De utenlandske beboerne hadde behov for mer omfattende hjelp enn de norske.

Etter en fjerdedel av oppholdene dro kvinnene hjem til overgriperen. Andelen var høyere for de utenlandske sammenlignet med de norske beboerne.

Krisesentrenes dagbrukere

Dagbrukerne bruker sentrene for å få rådgivning i forbindelse med problematiske relasjoner med psykisk eller fysisk vold, eller for oppfølging og samtaler etter at de har bodd på krisesentrene. Noen deltar i krisesentrenes gruppetilbud der slike finnes. I tillegg bistår en del sentre i forbindelse med barns kontakt med far.

Dagbrukerne skiller seg fra krisesentrenes beboere ved at flere har norsk opprinnelse (71 prosent), gjennomsnittsalderen er høyere og det er flere enslige og skilte eller separerte. Det er også flere som er i lønnet arbeid. Den store forskjellen i andelen norske og utenlandske i de to utvalgene av beboere og dagsbesøk, skyldes at Oslo krisesenter

er med i beboerutvalget, men ikke i dagsbesøkutvalget. Oslo har det høyeste antallet brukere i landet (355 beboere/kvinner i 2003) og 73 prosent hadde utenlandsk bakgrunn. Overvekten av norske kvinner i vårt dagbrugerutvalg påvirker mange av de øvrige variablene i fremstillingen, for eksempel aldersfordeling og sysselsettingsandeler.

En høyere andel av de utenlandske dagbrukerne ble utsatt for vold av norske menn, mens en høyere andel av de norske dagbrukerne ble utsatt for vold av utenlandske menn, sammenlignet med beboerne.

Nærmere tre ganger så mange dagbrukere ble utsatt for vold og overgrep fra menn som de *tidligere* hadde hatt en relasjon til sammenlignet med beboerne.

Flere dagbrukere oppga at de hadde vært utsatt for vold og overgrep over lengre tid. Dette må ses i sammenheng med at gjennomsnittsalderen på dagbrukerne er høyere enn for beboerne.

Til tross for at det er forholdsvis flere dagbrukere som oppgir fysisk vold og trusler som årsak til at de oppsøkte krisesentrene sammenlignet med beboerne, er det færre som sier at de har fått fysiske skader av overgrepene ved første dagsbesøk i 2003.

I forhold til beboerne er det forholdsvis flere dagbrukere som henvises til advokat og familiekontor, mens færre henvises til lege og sosialkontor.

En av fem dagbrukere dro hjem til overgriper etter første dagsbesøket på krisesenteret.

1 Innledning

I 2003 var det 50 krisesentre og 1 krisetelefon i Norge. Samme år tok for første gang hovedtyngden av sentrene i bruk felles registrerings-skjema. I dette notatet presenteres beboerdata fra 38 krisesentre. Disse utgjør 78 prosent av alle registrerte opphold på de 50 sentrene i 2003. Tilsvarende har vi dataregistreringer av dagsbesøk fra 36 sentre. Dette materialet utgjør 53 prosent av dagsbesøkene totalt dette året.²

12 krisesentre sendte ikke inn registreringskjema for beboere (opphold) og 14 sentre unnlot å sende inn registreringskjema for dagsbesøk. De fleste av disse sentrene ønsket ikke å benytte de nye skjemaene. Det var i tillegg noen sentre som benyttet de nye skjemaene, men ikke ønsket at skjemaene skulle behandles i en felles statistikk.

Notatet er i hovedsak konsentrert om statistikken som gjelder *opphold* ved krisesentrene (beboerstatistikk). Kapittel 8 er viet statistikken som gjelder *dagsbesøk*, hvor det legges vekt på i hvilken grad denne statistikken skiller seg fra beboerstatistikken ved krisesentrene.

For lesere som ikke kjenner krisesentrenes virksomhet fra før, skal det bare kort nevnes at krisesentrene drives med svært ulike rammebetingelser – budsjetter fra 95.000 til over 9 millioner kroner i året – og store forskjeller i antall brukere – fra en beboer og fire dagbrukere til 355 beboere (kvinner) og 367 dagbrukere. For de som har spørsmål om krisesentrenes organisering og finansiering, vises det til rapporten ”Ideologi eller profesjonstenkning? En statusrapport om krisesentrene”.³

² Registreringskjema finnes som Vedlegg 2 og 3 bak i notatet.

³ Jonassen, W. og Stefansen, K.: Ideologi eller profesjonstenkning? En statusrapport om krisesentrene. HiO-rapport 2003 nr 27/Kompetansesenter for voldsofferarbeid

1.1 Avklaring av begreper

Krisetelefonhenvendelser

Krisesentrene er bedt om å skille mellom telefonhenvendelser som gjelder kriser og andre telefoner i sine registreringer. Med begrepet "krisetelefoner" forstås henvendelser der kontakten opprettes for første gang mellom en bruker og krisesenteret, eller kontakt fra privatpersoner eller offentlige kontakter på vegne av brukeren. I tillegg blir krisesentrene bedt om å registrere henvendelser der nye situasjoner er oppstått, sjøl om brukeren har vært i kontakt med krisesenteret tidligere.

Dagbrukere og dagsbesøk

Personer som henvender seg til krisesentrene på dagtid omtales som "dagbrukere". Dette kan både være personer som tidligere har bodd på senteret og personer som aldri har vært i kontakt med et krisesenter før. Med "dagsbesøk" menes brukernes oppmøte på sentrene for å motta råd eller ulike former for oppfølging og/eller bistand.

Beboere og opphold

Personer som overnatter på krisesentrene en eller flere netter omtales som "beboere". Fram til 2003 har det i statistikken ikke vært skilt mellom antall beboere og antall opphold. Dette har til dels hatt sammenheng med at de fleste krisesentrene ikke har konsesjon for oppbevaring av data og derfor ikke kan føre journaler på brukerne. Hvert opphold har vært registrert som en ny beboer. Ved sentre som har mange beboere, kan det være vanskelig å ha oversikt over hvor mange brukere som har hatt mer enn ett opphold på senteret i løpet av et kalenderår. I den nye statistikken er det mulig å skille ut førstegangsbrukere og gjengangere.

Norske og utenlandske krisesenterbrukere

I krisesentrenes beboer- og dagsbesøksskjema for 2003 finnes en kategori som heter "Brukerens opprinnelsesland". Svarkategoriene oppgir kun opprinnelsesland for norske brukere. For de øvrige finnes samle kategorier for enten Norden, vestlige verdensdeler, en egen kategori for Øst-Europa, og en samlekategori for verdensdeler der det finnes mange utviklingsland.

Det har vært vanskelig å komme fram til en entydig forståelse av hvordan krisesentrene bør registrere norske versus utenlandske brukere. Dersom man legger statsborgerskap til grunn, vil mange krisesenterbrukere med etnisk minoritetsbakgrunn bli registrert som

norske. Mange av disse kvinnene, som har sin opprinnelse og tilhørighet i fremmede kulturer i Norge, kan imidlertid ha langt større problemer med å finne fram i det norske hjelpesystemet når de utsettes for vold, enn etnisk norske kvinner.

Sammen med krisesenterorganisasjonene har vi kommet fram til at ved registrering av kvinner som ”norske” eller ”utenlandske” legges det ikke til grunn statsborgerskap. I retningslinjene for utfylling av registreringsskjema heter det:

”..... For de ulike kategoriene av opprinnelsesland vil det i noen tilfeller være vanskelig å vurdere om en bruker med utenlandsk opprinnelse, som enten er født i Norge eller som har bodd lenge i landet, skal regnes som utenlandsk eller norsk. Vår anbefaling er at en bruker som er født i utlandet, og hvor det klart går fram at personen kommer fra et annet land, registreres som utenlandsk. Hvorvidt personen har norsk statsborgerskap eller ikke, spiller i denne sammenhengen liten rolle. Når det gjelder brukere vokst opp i Norge, men med minoritets/fremmedkulturell bakgrunn, regnes brukeren som utenlandsk dersom det er sannsynlig at brukerens etniske/utenlandske bakgrunn har betydning for vedkommendes situasjon. Her må det brukes skjønn.”

Statistisk sentralbyrå (SSB) bruker begrepet ”innvandrere” om personer med to utenlandsk fødte foreldre. Til innvandrerbefolkningen hører førstegenerasjonsinnvandrere, som selv er født i utlandet og personer født i Norge med to utenlandskfødte foreldre. Registreringene av utenlandske brukere ved krisesentrene vil i stor grad overlape kategorien ”innvandrer” slik den defineres av SSB.

Den korrekte begrepsbruken i forbindelse med krisesenterbrukernes opprinnelse er henholdsvis ”beboere/dagbrukere med etnisk norsk opprinnelse” og ”beboere/dagbrukere med ikke-norsk etnisk opprinnelse”. Det blir imidlertid svært tungvint å bruke så omfattende begreper, så vi har i stedet valgt å bruke begrepene ”norsk” og ”utenlandsk opprinnelse”, og i mange tilfeller vil vi bare skrive ”norske” eller ”utenlandske beboere/brukere”.

Overgriper eller voldsutøver

Det vil gå fram av statistikken fra krisesentrene at langt fra alle brukerne har vært utsatt for fysisk vold eller seksuelle overgrep. Vi kommer likevel til å benytte begrepene ”overgriper” eller ”voldsutøver” i vår omtale av de personene som har medvirket til at kvinnene søkte hjelp på krisesentrene.

2 Årsstatistikken for krisesentrene i 2003

2.1 Samlestatistikk for alle krisesentrene

I 2003 registrerte krisesentrene i Norge 16 045 krisetelefonhenvendelser, 5660 dagsbesøk og 2505 opphold for kvinner.⁴ Det betyr ikke at like mange kvinner – 24210 personer – var brukere av krisesentrene. Bak tallene skjuler det seg mange av de samme kvinnene. Registreringene av telefonhenvendelser, opphold og dagsbesøk ved krisesentrene gir en god indikasjon på omfanget av arbeidsinnsatsen ved krisesentrenes på landsbasis.

Krisetelefonhenvendelser

Det var først i 2003 at krisesentrene differensierte mellom krisetelefon- og andre typer telefonhenvendelser. Det er derfor ikke mulig å sammenligne omfanget av telefonhenvendelser med statistikken fra tidligere år. I 2003 differensierte fortsatt ikke krisesentrene i Asker og Bærum, Kongsberg, Odde og Rana mellom krisetelefonhenvendelser og andre typer telefonhenvendelser. Krisetelefonhenvendelsene på landsbasis er derfor noe lavere enn 16045.

Dagsbesøk og dagbrukere

Krisesentrene mottok 5660 dagsbesøk i 2003. 2283 personer oppgis å stå bak besøkene. Enkelte krisesentre differensierte ikke mellom besøk og personer. Noen krisesentre oppga kun antall dagbrukere, andre kun antall dagsbesøk. På landsbasis stemmer derfor ikke antallet dagbrukere og dagsbesøk helt med det reelle antallet brukere og besøk.

⁴ Se Vedlegg 2 og 3, bak i notatet.

Krisesenterorganisasjonene hevder at antallet kvinner som bruker krisesentrene som rådgivningsinstans ved oppmøte på sentrene har økt over tid. Det ble imidlertid ikke satt i gang noen registrering av dagsbesøk før i 1999. Da registrerte sentrene 4664 dagsbesøk. Antallet besøk holdt seg stabilt fram til 2002, men med en økning i 2003 til 5802 dagsbesøk.

Beboere

Antall krisesenteropphold, som i alle år har vært oppgitt som antall brukere i den offisielle statistikken, har stått relativt stille siden 1986, da kvinner hadde 2669 opphold og barn ble registrert med 1860 opphold på de 46 krisesentrene som da fantes. Siden den gang har tallene svingt årlig mellom 2229 og 2979 opphold for kvinner og mellom 1656 og 2016 opphold for barn.

I tillegg til de 2505 oppholdene for kvinner (og noen få menn) hadde barn 1958 opphold på de 50 krisesentrene og den ene krisetelefonen (som også har muligheter for overnatting) i 2003.

2.2 Krisesentrene i utvalget

Datagrunnlaget for dette notatet gjelder beboerstatistikk fra 38 og dagsbesøksskjema fra 36 krisesentre.

Utvalgets representativitet

Krisesentrene som ikke er med i utvalget, hadde i gjennomsnitt 43 opphold i 2003, mens de 38 sentrene som er med i utvalget hadde i gjennomsnitt 51 opphold. At krisesenteret i Oslo er med i vårt utvalg gir stort utslag. Oslo krisesenter er det krisesenteret som har flest brukere i hele landet og den høyeste andelen av kvinner med ikke-norsk etnisk bakgrunn. I 2003 var denne andelen på 73 prosent av beboerne. Holder vi Oslo utenfor vårt utvalg, finner vi at de øvrige sentrene i utvalget hadde likt gjennomsnittsans tall som for landsgjennomsnittet med 43 opphold.

36 krisesentre sendte inn registreringer på dagsbesøk, til sammen 3011 utfylte skjema. Det betyr et besøksgjennomsnitt på 84 for krisesentrene i vårt utvalg i 2003. Oslo er ikke med i dette utvalget. På landsbasis hadde krisesentrene 113 besøk.⁵ Holdes Oslo utenfor landsgjennomsnittet, var gjennomsnittet for de øvrige sentrene 95

⁵ Krisetelefonen i Alta er holdt utenfor fordi den kun er betjent i helgene.

besøk. Det kan bety at det er en overvekt av krisesentre i vårt utvalg som er lokalisert i mindre sentrale strøk enn landsgjennomsnittet.

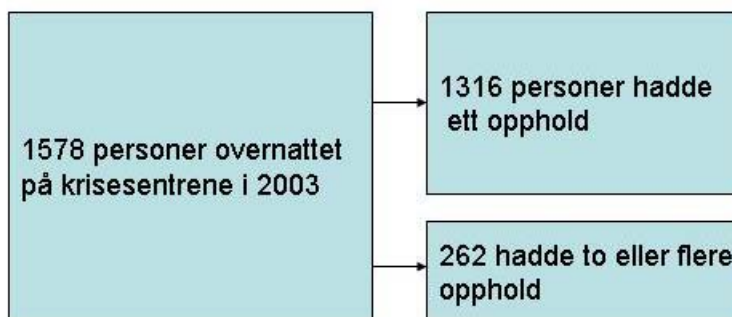
At Oslo krisesenter er med i beboerutvalget, men ikke i dagsbesøk-utvalget, gjør at det er vanskelig å sammenligne de to utvalgene.

2.3 Førstegangsbrukere eller gjengangere?

Beboere

Bak de 1949 *krisesenteroppholdene* fra 38 sentre i 2003, står 1578 *kvinner*. 262 kvinner, eller 17 prosent av beboerne, hadde to eller flere opphold dette kalenderåret. Det vil si at de 262 kvinnene som bodde flere ganger på sentrene, sto for til sammen 633 opphold. 50 kvinner (3 prosent) hadde tre eller flere opphold på krisesenteret i løpet av kalenderåret. En bruker sto for hele 14 opphold på ett bestemt krisesenter dette kalenderåret.

Figur 2.1 Beboere på krisesentrene i utvalget i 2003



11 prosent av de 1578 beboerne i 2003 hadde bodd på det samme krisesenteret også før 2003, og 9 prosent hadde bodd på andre krisesentre tidligere. Omkring halvparten av de som hadde bodd på andre sentre hadde også oppholdt seg flere ganger på senteret der de ble registrert i 2003 (3 prosent av alle). Til sammen 26 prosent av kvinnene som var registrert som beboere i 2003 hadde bodd på krisesentre to eller flere ganger, enten i 2003 eller tidligere.

69 prosent (1090 personer) var nye brukere i 2003 som aldri tidligere verken hadde besøkt eller bodd på et krisesenter.

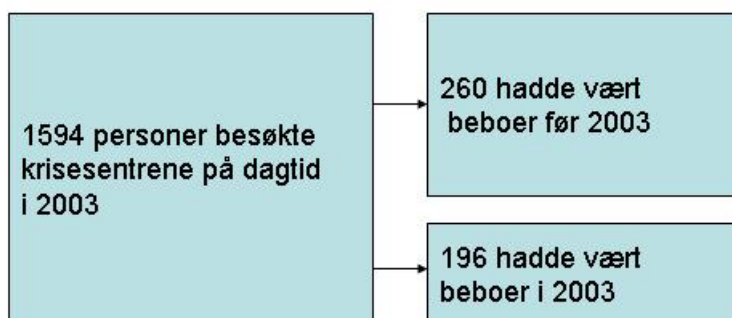
Forholdsvis flere av beboere med flere opphold på krisesentrene i 2003 sammenlignet med de som bare hadde ett opphold dette året,

hadde bodd på krisesenter også før 2003, henholdsvis 28 mot 23 prosent.

Dagbrukere

1594 personer kom på 3011 *dagsbesøk* til de 36 sentrene i utvalget i 2003. Til sammen 435 av dagbrukerne (27 prosent) hadde bodd på krisesenter før det første dagsbesøket i 2003, 196 personer i 2003 og 260 før 2003. 21 personer hadde bodd på det samme krisesenteret både i 2003 og før dette kalenderåret.

Figur 2.2 Dagbrukere på krisesentrene i utvalget i 2003



995 (62 prosent) av de 1594 personene var nye dagbrukere på sentrene i utvalget i 2003. Disse personene hadde verken besøkt eller overnattet på krisesenteret før kontakten i 2003.

Tar vi med brukere som hadde bodd eller vært på dagsbesøk ved andre sentre enn det de var registrert ved i 2003, finner vi at 42 prosent (662 personer) hadde vært tidligere krisesenterbrukere. Det betyr at 58 prosent av dagbrukerne var nye krisesenterbrukere i 2003.

Av 3011 dagsbesøk i 2003 utgjorde første gangs kontakter 33 prosent. De øvrige dagsbesøkene var gjentatte besøk og/eller besøk av personer som tidligere hadde bodd på krisesenter.

2.4 Om statistikkgrunnlaget

I denne fremstillingen av beboere kommer vi til å bruke *personer*, det vil si *kvinner*, som enhet når vi presenterer statistikk om brukernes bakgrunn, men *opphold* som enhet når vi beskriver henvendelsesinstanser og tiltak i forbindelse med oppholdene.

Når det gjelder fremstillingen av dagsbesøk, bruker vi *personer/kvinner* som enhet både når vi beskriver brukernes bakgrunn og når vi fremstiller henvendelsesinstanser og tiltak. Dette har sammenheng med at ved gjentatte dagsbesøk har krisesentrenes medarbeidere instruks om kun å fylle ut noen få kategorier på registreringsskjemaene.

I tabellene kommer vi til å ta utgangspunkt i besvarte tilfeller, og holder utenfor ubesvarte tilfeller. Det vil gå fram av hver enkelt tabell hvor mange enheter som er grunnlaget for tabellen. Tallgrunnlaget varierer derfor fra tabell til tabell.

Leseren vil også finne at totaltallet i enkelte tabeller ikke alltid stemmer overens med summen av de ulike kategoriene. Det skyldes at registreringer på en variabel kan falle ut når den krysskjøres med en annen. For eksempel kan vi ha alderen på en bruker, men ikke opprinnelse. Da vil totalsummen av registreringer på alder bli høyere enn summen av aldersregistreringer på norske og utenlandske brukere.

Andelen kvinner med utenlandsk bakgrunn er i vårt beboerutvalg på 45 prosent. At Oslo krisesenter er med i utvalget, trekker andelen opp. Oslo er det krisesenteret i Norge som i mange år har hatt den høyeste andelen utenlandske brukere. I 2003 var andelen beboere med annen etnisk (ikke norsk) bakgrunn på Oslo krisesenter 73 prosent, og utgjorde 89 prosent av overnattingsdøgnene.

Holdes Oslo utenfor vårt utvalg, er andelen utenlandske 38 prosent. Det betyr at andelen utenlandske kvinner under enhver omstendighet har økt kraftig blant krisesentrenes beboere fra 2001 til 2003.

2.5 Om fremstillingen

I denne fremstillingen av krisesenterstatistikken for 2003 har vi valgt å dele brukerne i kategoriene ”norske” og ”utenlandske” brukere (jevnfør redegjørelsen i kapittel 1). Begrunnelsen for dette er at andelen kvinner med utenlandsk opprinnelse har økt ved krisesentrene og at denne brukergruppen representerer en utfordring, fordi de har mer omfattende og sammensatte hjelpebehov.⁶ Det er et poeng å synliggjøre disse endringene i brukergruppen og hva dette betyr for krisesentrenes arbeidsmengde.

⁶ Se for eksempel Jonassen, W. og Eidheim, F.: Den gode vilje. Mishandlede kvinners erfaringer med hjelpeapparatet, NIBRs PLUSS-SERI 1-2001

I kartleggingen av organisering og drift av norske krisesentre, gikk det fram at 32 prosent av brukerne hadde utenlandsk bakgrunn i 2001.⁷ Andelen er økt med mellom 7 og 13 prosentpoeng i løpet av to år, avhengig av om Oslo krisesenter holdes utenfor eller er med i utvalget.

⁷ Se Jonassen og Stefansen 2003. Spørsmålet som ble stilt til de daglige lederne ved krisesentrene, var hvor mange av kvinnene som overnattet som hadde utenlandsk bakgrunn. Det ble ikke oppgitt hva som skulle legges i begrepet "utenlandsk".

3 Hvem er kvinnene som bor på krisesentrene?⁸

3.1 Kjønn, alder og sivilstand

Krisesentrene startet opp som et tilbud til mishandlede kvinner. De fleste sentrene har holdt fast ved kvinnene som målgruppe og tar ikke imot menn til overnatting. Mange krisesentre er likevel åpne for å rådgi menn over telefonen. Ett krisesenter – Nord-Østerdal krisesenter – har både kvinner og menn som målgruppe, og hadde 7 menn som overnattet i 2003. Problemer som førte til at en hel familie følte seg truet, gjorde at ytterligere ett senter åpnet dørene for til sammen 8 menn i 2003.

I framstillingen som følger kommer vi ikke til å skille ut disse 15 mennene som egen kategori, men analysere statistikken som om alle de 1594 personene som bodde på krisesentrene i 2003 er kvinner.

⁸ I dette hovedavsnittet er personer (kvinner) enhet, ikke opphold på krisesentrene.

Tabell 3.1 Beboernes alder ved første opphold i 2003. Prosent (N=)

Alder	Norsk (772)	Utenlandsk opprinnelse (643)	Totalt (1417)
Under 18 år	2	2	2
18-29 år	24	48	35
30-39 år	34	34	34
40-49 år	25	12	19
50-59 år	10	3	7
60 år eller eldre	4	-	2
Sum	100	100	100

Hovedtyngden av krisesenterbrukerne – 89 prosent – var mellom 18 og 49 år. Kun 9 prosent var 50 år eller eldre, mens 2 prosent – 38 brukere – var under 18 år. Tabellene viser at aldersprofilen mellom beboere med norsk og med utenlandsk opprinnelse er forskjellig. Dobbelt så mange av kvinnene med utenlandsk opprinnelse var under 30 år, sammenlignet med de norske, henholdsvis 50 mot 26 prosent. Tilsvarende var 39 prosent av kvinnene med norsk bakgrunn 40 år eller eldre mot kun 15 prosent av de utenlandske.

Tabell 3.2 Beboernes sivilstand ved første opphold i 2003. Prosent (N=)

Sivilstand	Norsk (774)	Utenlandsk opprinnelse (637)	Totalt (1411)
Enslig	18	13	16
Samboende	40	8	26
Gift	30	64	45
Separert	5	9	7
Skilt	5	4	5
Annet	2	2	2
Sum	100	100	100

Når det gjelder beboernes sivilstand, ser vi en påfallende stor ulikhet mellom kvinner med norsk og kvinner med utenlandsk opprinnelse, ved at mer enn dobbelt så mange utenlandske er gift, mens færre er i samboer- eller enslig-kategorien sammenlignet med de norske. Dette skyldes nok både kulturelle tradisjoner og det faktum at mange av de utenlandske kvinnene som har norske menn, ikke hadde fått

oppholdstillatelse dersom de ikke var gift med en person med oppholdstillatelse.

Slår vi sammen kategoriene ”samboende” og ”gift” finner vi at 70 prosent av de norske beboerne tilhører en av de to kategoriene mot 72 prosent av de med utenlandsk bakgrunn. Samtidig finner vi at noen flere kvinner med utenlandsk bakgrunn som bodde på krisesentrene var skilte eller separerte, sammenlignet med norske, henholdsvis 15 mot 12 prosent.

3.2 Beboernes opprinnelse

Tabell 3.3 Beboernes opprinnelse ved første og gjentatte opphold i 2003. Prosent (N=)

Opprinnelsesland	Første opphold (1465)	Gjentatte opphold (347)
Norge	55	59
Norden	2	1
Vest-Europa/USA/Canada/Oseania	2	2
Øst-Europa	9	9
Afrika/Asia/Sør-Amerika	33	29
Sum	100	100

Statistikken viser at vel halvparten av krisesenterbeboerne har norsk opprinnelse mens 45 prosent kommer fra eller har sin opprinnelse i andre land. Innslaget av brukere fra andre land varierer mellom sentrene fra 0 til 75 prosent.

En litt høyere andel av de norske krisesenterbeboerne bodde to eller flere ganger på sentrene i løpet av 2003 sammenlignet med de utenlandske. 20 prosent av de norske kvinnene oppholdt seg på krisesentrene to eller flere ganger mot 19 prosent av beboerne fra Øst- og Vest-Europa, samt USA, Canada og Oseania, og 17 prosent av beboerne fra Afrika, Asia og Sør-Amerika.

Det var noen flere norske sammenlignet med utenlandske kvinner med barn som bodde mer enn en gang på sentrene i 2003, henholdsvis 20 mot 17 prosent.

3.3 Språkforståelse

For 11 prosent av beboerne ble det brukt tolk. I 8 prosent av tilfellene var det behov for tolk, uten at tolk ble benyttet. Tolketjeneste er kostbart, og for krisesentre med stramme budsjetter betyr bruk av tolk en stor belastning. En fjerdedel av krisesentrene fikk gratis tolketjeneste fra kommunen i 2002, og i tillegg var det 16 prosent som sa at de fikk slik tjeneste i noen grad. Over halvparten (54 prosent) av krisesentrene måtte sjøl betale for slike tjenester (Jonassen og Stefansen 2003). Det er i tillegg et problem at tolketjeneste er et knapt gode i mange deler av landet. I mange tilfeller finnes ikke noen som tolker på de språk krisesentrene har behov for (Jonassen og Eidheim 2001).

3.4 Tilknytning til arbeidslivet

Helt siden den første brukerundersøkelsen av krisesentrene i Norge har det vært indikasjoner på at krisesenterbrukerne, i større grad enn kvinner generelt, har vært økonomisk avhengig av andre.⁹ En oversikt over krisesenterbeboernes tilknytning til arbeidslivet bekrefter dette.

Tabell 3.4 Krisesenterbeboernes tilknytning til arbeidslivet ved første opphold i 2003. Prosent (N=)

Beskjeftigelse	Norske (746)	Utenlandsk opprinnelse (601)	Alle (1347)
Hjemmearbeidende	16	33	24
Arbeider full tid	23	12	18
Arbeider deltid	15	14	15
Under utdanning	11	21	16
Stønad/trygd/pensjon	39	21	31
Arbeidssøker	5	6	6

Vi tar utgangspunkt i kvinnenes tilknytning til arbeidslivet første gang de bodde på krisesentrene i 2003. Vi mangler opplysninger for 231 kvinner. Disse er holdt utenfor i tabellen. Kategoriene er ikke gjensidig utelukkende, slik at kvinnene kan ha krysset i mer enn en kategori. Det gjelder 10 prosent av de norske og 3 prosent av de

⁹ Se Jonassen, W.: Kvinnemishandling. Hvem rammes og hvorfor holder de ut? NIBR-notat 1989:136

utenlandske kvinnene. Summen av kategoriene overstiger derfor 100 prosent.

Tabellen viser at mer enn dobbelt så mange av kvinnene med utenlandsk opprinnelse er hjemmearbeidende/hjemneværende sammenlignet med norske. En stor del kommer fra land der det å være hjemme og ta hånd om familien er langt vanligere enn i den norske kulturen.

Tre kvinner har krysset av at de både arbeider heltid og deltid. Korrigerer vi for disse var 435 av de 1347 kvinnene som vi har registreringer om arbeidsmarkedstilknytning på, sysselsatt. Det tilsvarer 33 prosent. Hovedtyngden (89 prosent) av kvinnene på krisesentrene er mellom 18 og 49 år. Sammenligner vi med aldersgruppene 20 til 54 år i normalbefolkningen, var mellom 71 og 83 prosent sysselsatte i 2003.¹⁰ Det er med andre ord store forskjeller i andelen sysselsatte mellom kvinner generelt og de som oppsøker krisesentrene.

Dobbelt så mange kvinner med norsk som med utenlandsk opprinnelse var i heltidsjobb. Vi ser ingen slike forskjeller mellom norske og utenlandske beboere når det gjelder andelen som jobbet deltid.

Til sammen 16 prosent av beboerne var under utdanning – 11 prosent av de norske og 21 prosent av de med utenlandsk bakgrunn. Mye kan tyde på at det er gjort registreringer på kategorien ”under utdanning” dersom kvinnen deltok i norskkurs. Det er derfor i mange tilfeller ikke utdanning i vanlig forstand det er krysset for i denne kategorien.

Det er også forholdsvis mange av krisesenterbrukerne som lever av offentlige overføringer. 31 prosent oppga at de mottok sosialhjelp, hadde uføretrygd, eller levde av andre typer overføringer. 39 prosent av kvinnene med norsk bakgrunn mottok trygd, pensjon eller sosialhjelp, mens dette gjaldt 21 prosent av beboerne med utenlandsk bakgrunn.

3.5 Voldsalarm

Fem prosent av kvinnene som bodde på krisesentrene hadde voldsalarm. Da har vi holdt utenfor de tilfellene som ikke besvarte spørsmålet. Det var ingen forskjell i andelen som hadde voldsalarm når det gjaldt første gangs opphold og kvinner som hadde flere opphold på krisesentrene i 2003.

4 Hvem er overgriperne?

4.1 Beboernes relasjoner til overgriperne

Hovedtyngden av krisesenterbrukerne utsettes for vold av menn de har en nær relasjon til. Det er først og fremst samboer eller ektefelle som utøver volden. Også i tilfellene med flere overgripere var det, med unntak av ett tilfelle, ektefelle sammen med annen kjent person som utøvde volden.

Tabell 4.1 Beboernes relasjon til overgriper ved første og ved gjentatte opphold ved krisesentrene i 2003. Prosent (N=)

Relasjon	Første opphold (1449)	Ved gjentatt opphold (337)
Ektefelle/samboer	67	59
Kjæreste	4	5
Tidligere ektefelle/sambo/partner	11	18
Sønn/datter/annet familiemedlem	10	11
Annen kjent person	4	4
Ukjent person	2	1
Flere overgripere	1	4
Sum	100	100

Av tabellen går det fram at andelen tidligere ektefelle, samboer eller partner øker blant overgriperne ved gjentatt opphold på krisesentrene, og at ektefelle eller samboer sjeldnere er årsak til at kvinnene på ny tar inn på sentrene.

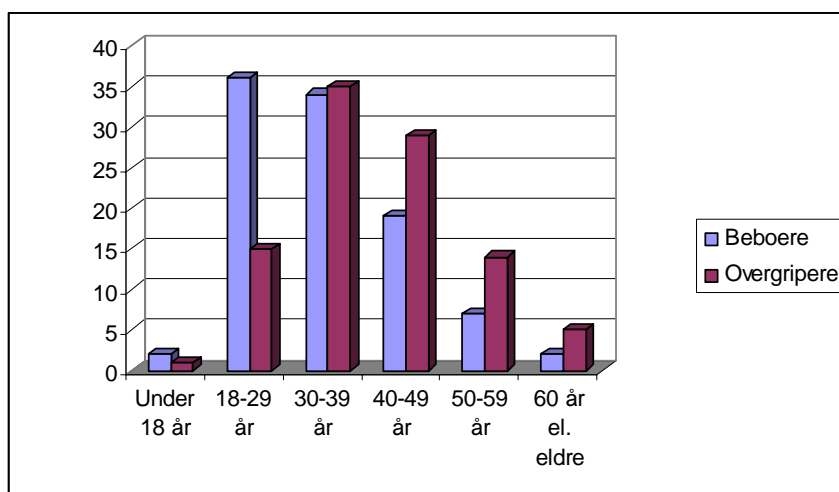
¹⁰ www.ssb.no/emner/06/01/aku/tab-2004-10-27-05.html

4.2 Overgripernes kjønn og alder

Vi har opplysninger om hvilket kjønn voldsutøveren hadde for 1467 av de 1578 kvinnene som er med i utvalget. I 96 prosent av tilfellene var voldsutøveren en mann, i 2 prosent av tilfellene var utøveren en kvinne, og i like mange tilfeller var det flere utøvere, både menn og kvinner.

I Tabell 4.1 så vi at flere oppga at tidligere ektefeller og partnere som overgripere ved gjentatte opphold på krisesentrene i 2003. Det kan bety at relasjonen til overgriperen i noen tilfeller er endret mellom oppholdene fra gift eller samboende til tidligere ektefelle/samboer. I enkelte tilfeller kan denne forskyvningen også bety at overgriperen er en annen person enn ved første opphold dette kalenderåret. I Figur 4.1 tar vi utgangspunkt i beboernes og overgripernes alder ved første opphold i 2003.

Figur 4.1 Krisesenterbeboernes og overgripernes alder ved første opphold i 2003. Prosent. Kvinner (N=1521), overgripere (N=1209)



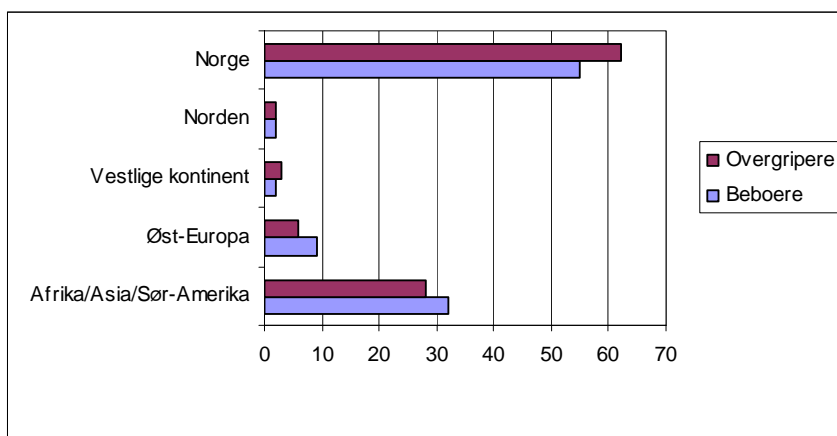
Overgriperne har en noe høyere aldersprofil enn krisesenterbeboerne. Statistikken viser at det er vanlig i parforhold at mennene er noen år eldre enn kvinnene.¹¹ Dette gjenspeiles i vårt materiale.

¹¹ Se: www.ssb.no/emner/02/01/20/samboer/tab-2003-11-13-02.html og www.ssb.no/emner/02/01/20/samboer/tab-2003-11-13-01.html

4.3 Overgripernes opprinnelse

Overgriperne kommer i hovedsak fra de samme områdene som krisesenterbeboerne.

Figur 4.2 Krisesenterbeboere og overgriperes opprinnelse ved første opphold i 2003. Prosent. Beboere (N=1465), overgripere (N=1383)



Figur 4.2 viser at forholdsvis flere overgripere enn krisesenterbeboere har norsk bakgrunn, henholdsvis 62 mot 56 prosent. Krysskjøres opprinnelse på beboerne og deres overgripere finner vi at 89 prosent av tilfellene ble de norske beboerne utsatt for vold eller trusler fra norske menn, mens 11 prosent ble utsatt for vold fra menn med utenlandsk opprinnelse første gang de bodde på krisesentrene i 2003. Tilsvarende ble 29 prosent av de utenlandske beboerne utsatt for vold eller trusler av norske menn og 71 prosent av menn med utenlandsk opprinnelse.

Ved gjentatte opphold i 2003 oppga en høyere andel av beboerne at de hadde vært utsatt for overgrep av norske menn, henholdsvis 91 prosent av kvinnene med norsk og 32 prosent av kvinnene med utenlandsk opprinnelse.

4.4 Overgripernes tilknytning til arbeidslivet

I tabellen under har vi holdt utenfor 276 menn med norsk (26 prosent av alle norske) og 194 overgripere med utenlandsk bakgrunn (30 prosent av alle utenlandske) som vi ikke har opplysninger om når det gjelder tilknytning til arbeidslivet.

Tabell 4.2 Overgripernes tilknytning til arbeidslivet ved beboernes første opphold i 2003. Prosent (N=)

Beskjeftigelse	Norske (626)	Utenlandske (364)	Totalt (990)
Arbeider full tid	52	49	51
Arbeider deltid	7	7	7
Under utdanning	3	4	4
Stønad/trygd/pensjon	40	41	40
Arbeidssøker	4	12	7

7 prosent av utøverne med norsk bakgrunn og 10 prosent av de med utenlandsk bakgrunn var registrert i mer enn en kategori. Derfor overstiger summen av ulike tilknytninger til arbeidslivet 100 prosent.

Tabellen viser at andelen overgripere med norsk og overgripere med utenlandsk bakgrunn har en nokså lik tilknytning til arbeidslivet. En litt høyere andel av de norske sammenlignet med de utenlandske overgriperne, henholdsvis 52 mot 49 prosent, arbeider full tid.

Sammenlignet med befolkningen generelt, står overgriperne i likhet med de voldsutsatte kvinnene, i større grad utenfor arbeidslivet. 51 prosent er i lønnet arbeid. Til sammenligning var mellom 77 og 91 prosent av menn i aldergruppene 20 til 54 år i befolkningen generelt sysselsatte i 2003.¹²

Andelen overgripere som har ulike former for overføringer som inntektskilde, er omtrent lik i de to gruppene, rundt 40 prosent.

En liten andel av overgriperne er under utdanning, henholdsvis 3 og 4 prosent av de med norsk og de med utenlandsk bakgrunn. Tre ganger så mange av overgriperne med utenlandsk bakgrunn er arbeidssøkere sammenlignet med de norske.

¹² Se: www.ssb.no/emner/06/01/aku/tab-2004-10-27-05.html

4.5 Overgripernes tilstand ved mishandling

Siden de fleste krisesenterbrukerne har vært utsatt for vold over tid, ble det ikke spurt om overgriperens tilstand ved det siste overgrepet før kvinnen flyttet inn på krisesenteret, men hvorvidt overgriperen vanligvis gjør overgrep under ruspåvirkning eller ikke.

Tabell 4.3 Overgriperes tilstand ved mishandling/overgrep. Gjelder første opphold på krisesenteret 2003. Prosent (N=)

Tilstand	Norske overgripere (611)	Utenlandske overgripere (309)	Totalt (985)
Under ruspåvirkning	29	9	22
Både påvirket og edru	45	34	40
Alltid edru	26	57	38
Sum	100	100	100

I noen tilfeller er kvinnene usikre på hvor vidt overgriperen er rusa eller ikke når han begår overgrep. Mange beboere har derfor ikke oppgitt overgriperens tilstand. For de som har svart på spørsmålet ser det ut for å være et mindretall av brukerne – 29 prosent av de med norsk og 9 prosent av de med utenlandsk opprinnelse – som opplever at overgriperen kun bruker vold under ruspåvirkning. I de fleste tilfellene skjer mishandling både når overgriperen er under ruspåvirkning og når han er edru.

4.6 Besøksforbud

Ved 13 prosent av oppholdene i 2003 oppga kvinnene at overgriperne hadde besøksforbud. Da har vi holdt utenfor 516 tilfeller hvor spørsmålet om besøksforbud ikke ble besvart. Andelen øker når vi utelukkende ser på de brukerne som hadde to eller flere opphold på senteret i kalenderåret. Ved gjentatte opphold oppga 17 prosent at overgriperen hadde besøksforbud. Andelen besøksforbud blant norske og utenlandske overgripere var lik.

5 Barn som er med mor på krisesenter

5.1 Hvor mange barn?

41 prosent av de 1578 kvinnene som bodde på krisesentrene i 2003 hadde med barn. Til sammen 1155 barn i ulike aldre overnattet på krisesentrene i vårt utvalg dette året. Kvinnene som hadde barn med på sentrene hadde i gjennomsnitt med 1,7 barn.

De 1155 barna hadde til sammen 1387 opphold på krisesentrene dette året. Det betyr at 17 prosent (232) av oppholdene var gjentatte opphold i 2003.

Det var forholdsvis flere kvinner med utenlandsk opprinnelse sammenlignet med norske som hadde barn med på sentrene, henholdsvis 46 mot 35 prosent. Det var imidlertid en høyere andel av de norske med barn, som hadde med 3 eller flere barn på sentrene, henholdsvis 21 mot 17 prosent av de utenlandske.

Tabell 5.1 Mødre med barn på krisesentrene fordelt på antallet barn og kvinnenes opprinnelse. Opphold er enhet. Prosent (N=)

Antall barn	Norske (285)	Utenlandske (309)	Totalt (594)
1 barn	46	50	48
2 barn	32	34	33
3 barn	16	11	13
4 barn	4	4	4
5 eller flere barn	1	2	2
Sum	100	100	100

21 prosent av de norske mødre (beboerne) hadde 3 eller flere barn med på senteret mot 17 prosent av mødre med utenlandsk opprinnelse.

Det er liten forskjell i størrelsen på barneflokkene blant kvinner som bodde på sentrene en gang og de som bodde på sentrene flere ganger i 2003. Heller ikke aldersmessig er det markante forskjeller mellom barna til brukere med ett opphold versus barna til brukere med flere opphold på sentrene dette kalenderåret.

5.2 Barnas alder

I tabellen under vises fordelingen av barn i ulike aldersgrupper ved morens første og senere opphold ved krisesentrene i 2003. I tabellen er barna analyseenhet i kategorien "Første opphold", og opphold analyseenhet i kategorien "Gjentatte opphold".

Tabell 5.2 Barnas alder ved første og gjentatte opphold på krisesentrene i 2003. Prosent (N=)

Alder	Første opphold (1272)	Gjentatte opphold (272)
0 – 5 år	50	47
6 – 12 år	33	37
13 – 17 år	14	11
18 år og over	4	5
Sum	100	100

Tabellen viser at det er i størst grad mødre med små barn som kommer for å bo på krisesentrene. Svært få har med barn i alderen 13 år eller eldre.

5.3 Barn som vitne til vold

I 776 tilfeller av i alt 1949 opphold hadde kvinnene barn med på krisesentrene. Det er imidlertid i langt flere tilfeller – 963 – at beboerne svarer at barna har sett eller hørt mishandlingen/overgrepene. Det kan bety at kvinner har barn hjemme som ikke var med på krisesenteret. Det viser seg imidlertid når vi krysskjører beboernes alder og hvorvidt barna har hørt eller sett mishandlingen, svarer i 25 tilfeller kvinner mellom 50 og 59 år og 10 kvinner på 60 og

eldre ”ja” på spørsmålet om barn hadde hørt eller sett mishandlingen. I noen tilfeller kan dette handle om at voksne barn har sett eller hørt hva som har foregått mellom moren og overgriperen. Det kan også tenkes at det refereres til barnebarn som har vært vitne til det som har foregått.

Tabell 5.3 Barn hørt eller sett mishandlingen ved første opphold i 2003. Prosent (N=)

Hørt eller sett mishandling	Prosent (N=612)
Ja	70
Nei	30
Sum	100

Ved første gangs opphold i 2003 hevder 70 prosent av beboerne som svarte på spørsmålet, at barna hadde hørt eller sett hva som skjedde. Når vi fordeler svarene på opprinnelse, hevder en forholdsvis høyere andel av de utenlandske beboerne at barna visste hva som foregikk sammenlignet de norske, henholdsvis 79 mot 67 prosent.

Tar vi bare utgangspunkt i opphold der kvinnene som hadde barn med på senteret svarte på spørsmålet (gjaldt for 504 opphold), oppga 89 prosent at barna hadde sett eller hørt mishandlingen.

Ved krisesentrene opplyses det at de har erfaringer at barna som er med på krisesentrene svært ofte er klar over hva som har foregått mellom mor og overgriper, også i de tilfellene mor selv tror at barna ikke vet noe.¹³

¹³ Se for eks. Holmsen, M. (1999): ”Vi bor her fordi pappa slår mamma”. Krisesenteret i Moss.

6 Beboernes situasjon ved henvendelsen til krisesentrene¹⁴

6.1 Mishandlingens varighet

De aller fleste av kvinnene som bodde på krisesentrene (94 prosent) hadde vært utsatt for vold gjentatte ganger før de oppsøkte krisesenteret.

Tabell 6.1 Mishandlingens/overgrepens varighet. Opphold er enhet. Prosent (N=)

Varighet	Norske (880)	Utenlandske (701)	Alle (1674)
Engangstilfelle	6	6	6
Pågått siste året	26	31	28
Pågått i 1 til 4 år	36	40	38
Pågått i 5 år eller lengre	32	22	28
Sum	100	100	100

I kun 6 prosent av tilfellene lå en engangshendelse bak oppholdet på krisesenteret. I to tredjedeler av tilfellene hadde mishandling eller andre typer overgrep pågått i ett år eller mer, og i vel en fjerdedel av tilfellene hadde overgrepene pågått gjentatte ganger i løpet av det siste året før oppholdet på krisesenteret. Det var ingen forskjell på hvor lenge brukere med gjentatte opphold versus de som oppholdt seg på krisesentrene første gang i 2003, hadde vært utsatt.

¹⁴ I dette og neste kapittel av notatet er *opphold* enhet dersom ikke annet er sagt.

Vi finner at en høyere andel av de norske beboerne hadde vært utsatt for overgrep i 5 år eller mer sammenlignet med de utenlandske beboerne, henholdsvis 32 mot 22 prosent. Dette kan ha sin forklaring i at de utenlandske kvinnene har en lavere gjennomsnittsalder.

Når vi krysskjører oppholdene for norske og utenlandske kvinner med overgripernes opprinnelse, finner vi at i 89 prosent av tilfellene hadde utenlandske kvinner som hadde vært utsatt for overgrep av norske menn vært utsatt i 4 år eller kortere tid. I oppholdene som gjaldt norske kvinner med norske overgripere var det tilsvarende tallet 67 prosent.

6.2 Skader av mishandlingen

I registreringskjemaet går det klart fram at det er brukernes egne vurderinger av hvilke skader mishandlingen har ført til som skal ligge til grunn for registreringen.

Tabell 6.2 Skader av mishandlingen. Opphold er enhet. Prosent (N=)

Skader	Norske (851)	Utenlandske (624)	Totalt (1566)
Fysiske	6	7	6
Både fysiske og psykiske	33	34	34
Psykiske	48	40	46
Ingen	13	19	14
Sum	100	100	100

I til sammen 40 prosent av tilfellene hadde beboerne fått fysiske skader av overgrepene, og 80 prosent hadde fått psykiske skader av det som hadde skjedd. I kun 14 prosent av tilfellene oppga beboerne at de ikke hadde fått noen form for skader av hendelsene som førte til at de bodde på krisesentrene. Andelen er imidlertid høyere blant de utenlandske sammenlignet med de norske, henholdsvis 19 mot 13 prosent. Omvendt finner vi at flere norske beboere oppga at hendelsene utelukkende hadde medført psykiske skader, henholdsvis 48 mot 40 prosent av de utenlandske.

6.3 Anmeldelse

I 30 prosent av tilfellene der beboerne svarer på spørsmålet om forholdet var anmeldt (gjelder ved 1514 opphold), er svaret ja. Dersom beboerne hadde fått både fysiske og psykiske skader av overgrepene/mishandlingen, økte andelen anmeldelser til 43 prosent. 27 prosent av de som utelukkende hadde fått fysiske skader, oppga at de hadde anmeldt forholdet, og 22 prosent av de som utelukkende hadde fått psykiske skader. Tilsvarende oppga 17 prosent av de som ikke hadde fått skader av overgrepene, at de hadde anmeldt forholdet.

Kvinner med utenlandsk bakgrunn anmelder oftere forholdet til politiet enn kvinner med norsk bakgrunn, i henholdsvis 34 mot 27 prosent av tilfellene. Det gjelder både ved første gangs opphold og i forbindelse med gjentatte opphold.

Både utenlandske og norske kvinner ser ut til i større grad å anmelde utenlandske overgripere sammenlignet med norske. I 30 prosent av oppholdene for norske kvinner ved krisesentrene oppga beboerne at de hadde anmeldt utenlandsk overgriper, mot i 25 prosent av tilfellene dersom overgriperen var norsk. Tilsvarende finner vi at i 38 prosent av oppholdene, der utenlandske kvinner hadde vært utsatt for utenlandsk overgriper, anmeldtes forholdet, mot i 24 prosent av tilfellene dersom overgriper ble oppgitt å være norsk.

I 70 prosent av oppholdene oppga beboerne at forholdet ikke var anmeldt. De beboerne som ikke hadde anmeldt forholdet, ble spurt om de ønsket å gjøre dette.

Tabell 6.3 Ønsker brukeren å anmelde forholdet? Opphold er enhet. Prosent (N=)

Anmeldelse	Norske (591)	Utenlandske (396)	Alle (1024)
Ønsker ikke	55	53	55
Ønsker, men tør ikke	10	6	8
Kommer til å anmelde	11	11	11
Usikker	24	30	26
Sum	100	100	100

I over halvparten av tilfellene ønsket ikke brukerne å anmelde forholdet. I 10 prosent av tilfellene oppga beboerne at de kom til å anmelde overgrepet, mens i 8 prosent av tilfellene ønsket beboerne å anmelde, men torde ikke. I en fjerdedel av tilfellene var beboerne

usikre på om de ville anmelde eller ikke. Det er noen flere norske sammenlignet med utenlandske kvinner som sa at de ønsket å anmelde, men ikke torde, henholdsvis 10 mot 6 prosent. Forholdsvis flere av de utenlandske var usikre på om de kom til å anmelde forholdet, henholdsvis 30 mot 24 prosent av de norske.

7 Kontakten med krisesentrene

7.1 Hvilke instanser henviste kvinnene til krisesentrene?

I de aller fleste tilfellene kontaktet kvinnene sjøl krisesentrene for å få bistand.

Tabell 7.1 Instanser som henviste kvinnene til krisesentrene.
Opphold er enhet. Prosent (N=)

Instans	Norske (972)	Utenlandske (776)	Totalt (1854)
Kvinnen sjøl	50	31	41
Familie/venn/bekjent	10	13	11
Politiet	20	27	23
Lege/legevakt	7	4	7
Sosialkontor	6	7	6
Barnevern	6	7	6
Annet krisesenter	2	7	4
Flyktninginstans	0	6	3
Advokat	2	3	2
Helsesøster	2	2	2
Interesseforening	0,2	0,7	0,5
Familiekontor	0,3	0,5	0,4
Andre	6	7	6

Summen overstiger 100 fordi det for noen beboere har vært mer enn en instans inne i bildet.

I halvparten av tilfellene (52 prosent) var det kvinnene sjøl eller deres familie, venner eller bekjente som tok kontakt med krisesenteret. Av offentlige instanser var det flest henvisninger fra politiet. I relativt få

tilfeller bidrar andre offentlige instanser til å henvise kvinnene til krisesentrene. Det kommer få henvisninger fra helsesøstre og familiekontor – instanser man i utgangspunktet skulle tro hadde mulighet for å se familievold på nært hold.

Av tabellen går det fram at det er store forskjeller mellom oppholdene for norske og utenlandske brukere hvilke instanser som fikk kvinnene til å kontakte krisesentrene. Mens halvparten av de norske beboerne sjøl tok initiativet til å oppsøke krisesentrene, gjaldt dette bare 31 prosent av de utenlandske. De utenlandske kvinnene ble i større grad enn de norske henvist fra politiet, henholdsvis 27 mot 20 prosent. Det var også flere utenlandske kvinner som ble henvist fra andre krisesentre, 7 mot 2 prosent av de norske. Dette kan bety at flere av de utenlandske hadde behov for å oppholde seg et sted der det var mindre sjanse for at de ble oppsporet av voldsutøveren. I 6 prosent av tilfellene var flyktningsinstans, som flyktningskontor, asylmottak eller lignende, den instans som henviste de utenlandske kvinnene til krisesentrene.

7.2 Årsakene til henvendelsene

Det er ulike årsaker til at kvinner henvender seg til krisesentrene.

Tabell 7.2 Årsakene til henvendelsene. Opphold er enhet. Prosent (N=)

Årsak	Norske (961)	Utenlandske (775)	Totalt (1853)
Psykisk vold	76	77	76
Fysisk vold	58	62	60
Trusler	49	50	50
Voldtekt	5	3	4
Barnemishandling	3	6	5
Tvangsgifte	-	7	3
Incest	4	1	2
Annen seksuell vold	2	2	2
Rådføring om annet	7	3	6

Ved to tredjedeler av oppholdene (64 prosent) oppga kvinnene to eller flere årsaker til henvendelsen til krisesenteret. Summen av årsaker overstiger derfor 100 prosent.

I nærmere tre fjerdedeler av tilfellene oppga kvinnene at de hadde vært utsatt for psykisk vold. I halvparten av tilfellene er den psykiske volden ledsaget av trusler. Det samme gjelder de som hadde vært utsatt for fysisk vold. I vel halvparten av tilfellene var volden ledsaget av trusler. 47 prosent hadde vært utsatt for både fysisk og psykisk vold. I 27 prosent av tilfellene hadde beboerne vært utsatt for både fysisk og psykisk vold og i tillegg trusler.

Det viser seg at fysisk vold lå til grunn for oppholdene for en høyere andel av de utenlandske brukerne sammenlignet med de norske, henholdsvis 64 mot 58 prosent.

I forbindelse med 78 av oppholdene (4 prosent) hadde kvinnene vært utsatt for voldtekt. I 63 av disse tilfellene oppga kvinnene i tillegg at de var blitt utsatt for en eller flere andre typer vold, i de fleste tilfellene psykisk og fysisk vold og trusler.

52 av oppholdene gjaldt tvangsgifte. 9 av disse tilfellene gjaldt gjentatte opphold på sentrene i 2003. Vi har ingen muligheter for å kontrollere om også tidligere opphold gjaldt tvangsgifte, eller om andre årsaker lå til grunn.

7.3 Hvilken bistand yter krisesentrene?

I tillegg til å gi brukerne fysisk beskyttelse og muligheter for overnatting på senteret bistår krisesentrene med omsorg og støtte, rådgivning om mulighetene for hjelp i det ordinære hjelpeapparatet og om juridiske rettigheter i forbindelse med overgrep og/eller mishandling. De brukerne som ønsker det, blir fulgt til hjelpeinstanser og kan få hjelp til å finne bolig og arbeid. I tillegg har en del krisesentre tilbud om selvhjelps- og nettverksgrupper.

I 2002 hadde 36 prosent av krisesentrene en eller annen form for gruppetilbud til sine brukere i form av nettverks- eller selvhjelpsgrupper (Jonassen og Stefansen 2003). Nettverksgruppene har som mål å utvikle kontakt mellom kvinner som bruker krisesentrenes tjenester. Selvhjelpsgruppene er som regel tilbud om samtalegruppe som ledes av en fagperson. En tredjedel av krisesentrene har også tilbud om individuelle støttepersoner som kan stille opp for brukere som trenger det eller støttegrupper (gjelder 4 av 50 sentre) for de som måtte ønske det, gjerne i forbindelse med at kvinnene reetablerer seg etter brudd med overgriper. Noen krisesentre har tilsatt barnearbeidere. En del sentre tilbyr også pass av barn mens brukerne kontakter hjelpeapparatet.

I 35 prosent av tilfellene i vårt utvalg var det ikke oppgitt hvilke former for bistand beboerne hadde fått fra krisesentrene.

Tabell 7.3 Bistand fra krisesentrene. Opphold er enhet. Prosent (N=)

Bistand	Norske (649)	Utenlandske (537)	Totalt (1263)
Støtte/praktisk hjelp	77	81	79
Fulgt til hjelpeapparatet	29	47	36
Hjelp til å finne bolig	14	25	20
Barnepass	13	18	17
Hjelp til flytting	10	15	13
Andre tilbud til barn ved senteret	7	10	8
Deltakelse i gruppe/nettverk	7	6	6
Bistand i forbindelse med barns kontakt med far	3	5	4
Annen bistand	18	26	21

47 prosent av de norske og 65 prosent av de utenlandske beboerne mottok mer enn en form for bistand fra krisesenteret. Derfor overstiger summen av typer bistand 100 prosent.

Bortsett fra når det gjelder deltakelse i grupper og nettverk, mottar kvinner med utenlandsk bakgrunn oftere alle former for hjelp fra krisesentrene. Spesielt er behovet stort blant brukere med utenlandsk opprinnelse for å bli fulgt til hjelpeapparatet sammenlignet med de norske brukerne.

24 prosent av de utenlandske mot 13 prosent av de norske mottok 3 eller flere typer bistand fra sentrene i 2003.

7.4 Hvem henvises beboerne videre til?

Krisesentrene er ikke behandlingsinstitusjoner, men formidler brukerne til det ordinære hjelpeapparatet. I 65 prosent av tilfellene ble beboerne henvist til andre instanser for å få hjelp i 2003.

Tabell 7.4 Henvisningsinstanser for beboerne på krisesentrene.
Opphold er enhet. Prosent (N=)

Henvist til	Norske (763)	Utenlandske (612)	Alle (1470)
Sosialkontor	36	57	46
Advokat	34	51	42
Politiet	35	38	37
Lege/legevakt	29	28	28
Barnevern	15	16	15
Boligkontor	10	11	11
Familiekontor	10	13	11
Psykolog	11	5	8
Annet krisesenter	2	6	3
PPT/BUP	1	1	1
Annet	8	10	9
Ingen henvisning	19	10	15

Summen av henvisninger overstiger hundre fordi 60 prosent av beboerne ble henvist til mer enn en instans. 24 prosent av beboerne ble henvist til to instanser, 16 prosent ble henvist til tre ulike instanser, og til sammen 20 prosent ble henvist til 4 eller flere instanser. En høyere andel av kvinnene med utenlandsk bakgrunn ble henvist til to eller flere instanser, henholdsvis 67 prosent mot 54 prosent av de norske.

Spesielt mange av brukerne med utenlandsk opprinnelse ble henvist til sosialkontor og til advokat. At en høyere andel av de utenlandske hadde behov for bistand fra sosialkontor må ses i sammenheng med at langt flere i denne gruppen ikke hadde egne inntekter. At forholdsvis flere utenlandske ble henvist til advokat kan bety at flere hadde rettslige problem sammenlignet med brukere med norsk opprinnelse.

Over dobbelt så mange med norsk opprinnelse ble henvist til psykolog sammenlignet med utenlandske beboere. Det kan bety at flere norske hadde psykiske problemer. På den andre siden kan dette ha sammenheng med at denne type hjelp er mer vanlig for kvinner med norsk opprinnelse, eller det kan skyldes at språkproblemer og vansker med å nyttegjøre seg denne typen bistand, gjør at mange av de utenlandske kvinnene ikke blir henvist til psykolog.

7.5 Hvor lenge varer oppholdene på sentrene?

Krisesentrene er i utgangspunktet ment å være et tilbud om beskyttelse for kvinner og deres barn i en akutt situasjon, og mange sentre har regler om hvor lenge beboerne kan få oppholde seg der. De fleste sentrene setter en botidsgrense på tre måneder, men ingen beboere kastes ut dersom tiden overskrides.

I 2003 varte hvert opphold på krisesentrene i vårt utvalg i gjennomsnitt 20 døgn – 15 døgn for beboere med norsk opprinnelse og 24 døgn for beboere med utenlandsk opprinnelse.¹⁵ Oppholdene for beboere som hadde barn med på sentrene varte noe lenger, 23 døgn i snitt. Variasjonen på oppholdenes lengde er like stor som året er langt, fra ett til 365 døgn, det vil si at en bruker bodde på krisesenteret hele året.

Over halvparten av oppholdene (52 prosent) varte fra 1 til 7 døgn, mens de øvrige (48 prosent) varte i 8 døgn eller mer. 27 prosent av oppholdene varte over 3 uker.

7.6 Hvor drar beboerne etter krisesenteroppholdet?

De fleste kvinnene drar hjem til egen bolig etter oppholdet på krisesenteret, uten at overgriper bor i boligen.

Tabell 7.5 Hvor beboerne drar etter krisesenteroppholdet. Prosent (N=)

Sted	Norske (855)	Utenlandske (667)	Totalt (1622)
Egen bolig	52	40	46
Hjem til overgriper	20	27	23
Slektninger/venner	16	13	15
Annet krisesenter	2	6	4
Annet sted	10	15	13
Sum	100	100	100

¹⁵ På landsbasis var gjennomsnittlig overnattingsdøgn per opphold på 19 døgn.

Vi ser at de fleste bosetter seg i egen bolig etter oppholdet på krisesenteret. Det vil i noen tilfeller være en annen bolig enn den de hadde før krisesenteroppholdet, eller det kan være samme bolig etter at overgriper er flyttet ut. Relativt mange – 23 prosent – velger å flytte tilbake til overgriper. Det gjelder både til overgripere som er ektefeller og samboere og til andre familiemedlemmer. Andelen er omtrent den samme for gjentatte opphold i 2003.

Det er en høyere andel av de utenlandske kvinnene som drar tilbake til overgriperen etter oppholdet på krisesenteret sammenlignet med de norske, henholdsvis 27 mot 20 prosent.

I 17 prosent av tilfellene er det ikke registrert hvor brukerne drar etter krisesenteroppholdet. Det er en tendens til at noen flere beboere som oppholdt seg på krisesentrene to eller flere ganger i 2003, dro tilbake til overgriper, henholdsvis 24 prosent mot 22 prosent, etter første gangs opphold dette kalenderåret. Samtidig var det noen flere av gjengangerne som flyttet til egen bolig etter oppholdet (49 mot 46 prosent), mens færre flyttet inn hos slekt og venner (11 mot 15 prosent) sammenlignet med de som hadde første gangs opphold.

8 Krisesentrenes dagbrukere

8.1 Krisesentrenes tilbud på dagtid

Krisesentrene kan gi råd på telefonen til de som ønsker det, eller brukerne kan møte opp på sentrene for samtale, råd og veiledning. Mange brukere kommer jevnlig for samtale, støtte og oppfølging, eller for å delta i ulike gruppetilbud. Det kan være kvinner som tidligere har bodd på krisesenteret, eller som bare har brukt senteret for rådgivning.¹⁶

8.2 Omfanget av dagbrukere

Vi var inne på at de 50 norske krisesentrene, og den ene krisetelefonen, hadde omkring 16.000 telefonhenvendelser som gjaldt mennesker i krise (hovedsakelig kvinner) og mottok over 5600 besøk på dagtid i 2003.

I vårt materiale har vi utfylte registreringsskjema på 3011 dagsbesøk. Vi har tidligere vært inne på at det bak disse skjuler seg 1594 personer.¹⁷ Det betyr at mange brukere oppsøkte krisesentrene to eller flere ganger på dagtid i 2003. 12 prosent av dagbrukerne hadde bodd på krisesenteret i 2003 og 16 prosent hadde bodd på krisesenteret før 2003.

3 prosent av dagbrukerne hadde før 2003 bodd på andre krisesentre enn der de var dagbrukere dette året. 18 prosent hadde vært på dagsbesøk på samme det senteret før 2003.

Disse tallene tyder på at en del av dagbrukerne bruker krisesentrene som en støttefunksjon over lengre tid. Dette stemmer godt overens

¹⁶ For en nærmere beskrivelse av krisesentrenes tilbud, se kapittel 7.3

¹⁷ Se kapittel 2.

med informasjon vi har fått fra krisesentrene, men som tidligere ikke har vært fanget opp i statistikken.

I instruksene for utfylling av registreringskjema for dagbrukere ble medarbeiderne ved krisesentrene bedt om å fylle ut hele registreringskjemaet ved første dagsbesøk i 2003. Ved påfølgende besøk i samme kalenderår ble medarbeiderne bedt om kun å registrere om brukeren hadde hatt kontakt med det samme krisesenteret tidligere samme år, og krysse av i kategorien for kjønn. Det viser seg at for noen av besøkene som var gjentatte besøk i 2003, har flere poster enn de to som ble anbefalt vært fylt ut. Vi tar hensyn til dette i analysen av data, og tar utgangspunkt i brukernes første besøk i 2003.

Datamaterialet som ligger til grunn for utredningen om dagsbesøk kommer fra 36 sentre. Oslo er ikke med i dette materialet, og dette gir etter alt å dømme utslag på fordelingen av dagbrukere med norsk og utenlandsk bakgrunn, slik at andelen norske dagbrukere blir høyere og utenlandske lavere sammenlignet med beboerstatistikken. Hadde vi holdt Oslo krisesenter utenfor beboerstatistikken, ville andelen beboere med norsk bakgrunn økt fra 55 til 61 prosent.

8.3 Hvordan skiller dagbrukerne seg fra kvinnene som bodde på krisesentrene?

Flere med norsk opprinnelse

Det viser seg at langt flere dagbrukere har norsk opprinnelse sammenlignet med brukere som bodde på krisesentrene. Mens kvinner med norsk opprinnelse utgjorde vel halvparten av beboerne på krisesentrene, øker de andelen til nærmere tre fjerdedeler av dagbrukerne.

Tabell 8.1 Brukernes opprinnelse fordelt på beboere og dagbrukere i 2003. Prosent (N=)

Opprinnelsesland	Første opphold (1465)	Første dagsbesøk (1472)
Norge	55	71
Norden	2	1
Vest-Europa/USA/Canada/Oseania	2	2
Øst-Europa	9	10
Afrika/Asia/Sør-Amerika	33	17
Sum	100	100

Andelen kvinner med norsk bakgrunn blant dagbrukerne er høyere enn forventet, også når en tar i betraktning at Oslo ikke er med i utvalget. At det er færre kvinner med utenlandsk bakgrunn blant dagbrukerne sammenlignet med beboerne kan, i tillegg til at fraværet av data fra Oslo krisesenter gjør utslag, være at utenlandske kvinner i større grad venter med å oppsøke sentrene til situasjonen er så vanskelig at de er nødt for å få fysisk beskyttelse når de endelig ber om hjelp, og må flytte inn på krisesentrene. Språkbarrierer kan også være en viktig grunn til at kvinner med utenlandsk bakgrunn ikke tror de vil ha nytte av samtaler (dagsbesøk) på krisesentrene.

Høyere gjennomsnittsalder

Ser vi på aldersfordelingen, finner vi færre dagbrukere under 30 år sammenlignet med beboerne på krisesentrene, 30 mot 37 prosent. Tilsvarende finner vi flere dagbrukere over 40 år, henholdsvis 34 mot 28 prosent av beboerne.

Tabell 8.2 Brukernes alder fordelt på beboere og dagbrukere i 2003. Prosent (N=)

Alder	Første opphold (1417)	Første dagsbesøk (1379)
Under 18 år	2	3
18-29 år	35	27
30-39 år	34	36
40-49 år	19	24
50-59 år	7	8
60 år eller eldre	2	2
Sum	100	100

Når vi krysskjører dagbrukernes opprinnelse og alder, finner vi at dagbrukere med norsk opprinnelse har en høyere gjennomsnittsalder enn dagbrukere med utenlandsk opprinnelse. Mens 25 prosent av de norske er under 30 år, gjelder dette for 41 prosent av de utenlandske. Tilsvarende er dobbelt så mange norske dagbrukere 40 år eller eldre sammenlignet med de utenlandske, henholdsvis 40 mot 21 prosent.

Flere enslige og skilte

Det er flere dagbrukere som er enslige, separerte eller skilte. 47 prosent befinner seg i disse kategoriene, mot 28 prosent av krisesenterbeboerne.

Tabell 8.3 Brukernes sivilstand fordelt på beboere og dagbrukere i 2003. Prosent (N=)

Sivilstand	Første opphold (1411)	Første dagsbesøk (1442)
Enslig	16	23
Samboende	26	17
Gift	45	34
Separert	7	15
Skilt	5	9
Annet	2	2
Sum	100	100

Den store forskjellen i andelen enslige mellom beboere og dagbrukere kan forklares ved at dette er en gruppe som i mange tilfeller har bodd på krisesentrene tidligere (29 prosent) og som møter på krisesenteret for å få oppfølging, i mange tilfeller etter et brudd med overgriper. Mange av dagbrukerne er ikke i en akutt hjelpesituasjon, slik tilfellet ofte er for de som flytter inn på sentrene. At så mange færre er gift eller samboende betyr at de har egen bolig, og derfor i større grad har muligheter for å benytte krisesentrenes dagtilbud.

Det er en stor overvekt av dagbrukere med norsk bakgrunn i kategorien "enslig", henholdsvis 29 prosent mot 10 prosent av de utenlandske. Tilsvarende finner vi forholdsvis flere dagbrukere med utenlandsk bakgrunn som var separerte eller skilte og færre som var gift første gang de var på dagsbesøk på krisesentrene i 2003. 33 prosent av de utenlandske dagbrukerne befant seg i disse to kategoriene mot 20 prosent av de norske. Mens 64 prosent av de utenlandske beboerne var gift, gjaldt dette 50 prosent av dagbrukerne.

Flere dagbrukere i lønnet arbeid

Den store andelen av dagbrukere med norsk opprinnelse gjør at andelen som er hjemmearbeidende (hjemmeværende) er forholdsvis mindre og andelen som er i lønnet arbeid, er høyere enn tilfellet var for beboerne.

Tabell 8.4 Beboere og dagbrukeres tilknytning til arbeidslivet ved første kontakt med krisesentrene i 2003. Prosent (N=)

Beskjeftigelse	Første opphold (1347)	Første dagsbesøk (1386)
Hjemmearbeidende	24	16
Arbeider full tid	18	25
Arbeider deltid	15	16
Under utdanning	16	19
Stønad/trygd/pensjon	31	30
Arbeidssøker	6	5

Tabellen viser at andelen som lever av offentlige overføringer er omtrent den samme i de to gruppene.

Over halvparten har barn

Dagbrukerne ble bedt om å oppgi om de hadde hjemmeboende barn og hvilke alderskategorier disse var i. 53 prosent (837 av 1594) av dagbrukerne hadde til sammen 1513 hjemmeboende barn. To tredjedeler av barna var mellom 0 og 12 år, 18 prosent var mellom 13 og 17 og 7 prosent var 18 år eller eldre. Andelen brukere med barn er ikke direkte sammenlignbart mellom beboere og dagbrukere. Når det gjaldt beboere spurte vi etter antall og alder på barna som var med på senteret. Vi spurte ikke om noen barn ble igjen hjemme når mor flyttet inn på krisesenteret. Når det gjaldt dagbrukerne fikk vi det totale antallet barn som bodde sammen med moren.

Flere utenlandske dagbrukere ble utsatt for overgrep av norske menn

Det viser seg at dagbrukere med utenlandsk bakgrunn i langt større grad enn tilfellet er for beboere ved krisesentrene, oppgir at overgriperne har norsk bakgrunn.

Tabell 8.5 Krisesenterbrukere i forhold til egen og overgriperens etniske bakgrunn ved første opphold eller første dagsbesøk i 2003. Prosent (N=)

Overgripere	Norske krisesenterbrukere		Utenlandske krisesenterbrukere	
	Beboere (648)	Dagbrukere (867)	Beboere (614)	Dagbrukere (364)
Norske	89	86	29	44
Utenlandsk	11	14	71	56
Sum	100	100	100	100

Mens andelen norske kvinner som utsettes for overgrep fra norske menn kun viser en liten forskjell mellom beboere og dagbrukere, er det en markant forskjell i andelen overgripere med norsk versus utenlandsk bakgrunn når det gjelder de utenlandske beboere og dagbrukere. Ved første gangs opphold i 2003 oppga 29 prosent av de utenlandske kvinnene at overgriperne var norske. Denne andelen øker til 44 prosent for de som kom på sitt første dagsbesøk samme kalenderåret.

Når så mange som 44 prosent av de utenlandske dagbrukerne er utsatt for overgrep fra norske menn, kan dette samtidig være en forklaring på hvorfor vi finner forholdsvis flere skilte og separerte i denne gruppen, sammenlignet med utvalget av beboere. En teori er at utenlandske kvinner som har relasjoner til norske menn, i større grad følger norske tradisjoner, der separasjon og skilsmisse er mer vanlig enn i mange andre kulturer. Med andre ord at de er sterkere integrert i det norske samfunnet enn utenlandske kvinner som utsettes for overgrep av utenlandske menn.

Flere tidligere partnere blant overgriperne

96 prosent av overgriperne var menn, 3 prosent var kvinner og i 1 prosent av tilfellene både menn og kvinner første gang dagbrukerne oppsøkte krisesentrene i 2003. Sammenlignet med beboerne ved første opphold dette kalenderåret, finner vi flere tidligere partnere blant dagbrukernes overgripere.

Tabell 8.6 Beboere og dagbrukeres relasjon til overgriper ved første gangs kontakt med krisesentrene i 2003. Prosent (N=)

Relasjon	Første opphold (1449)	Første dagsbesøk (1310)
Ektefelle/samboer	67	47
Kjæreste	4	5
Tidligere ektefelle/sambo/partner	11	30
Sønn/datter/annet familiemedlem	10	7
Annen kjent person	4	7
Ukjent person	2	3
Flere overgripere	1	1
Sum	100	100

Brukernes relasjoner til overgriperne viser det samme bildet som vi så når vi kartla dagbrukernes sivilstand, som viste en høyere andel skilte og separerte. Sammenlignet med beboerne finner vi at langt flere dagbrukere hadde vært utsatt for overgrep fra tidligere ektefelle eller annen type partner, sammenlignet med brukere som bodde på krisesentrene.

Omtrent like høy andel av overgripere mot dagbrukerne som mot beboerne hadde besøksforbud, henholdsvis 12 mot 13 prosent.

Færre overgripere ruspåvirket

Sammenlignet med beboerne, oppga færre dagbrukere at overgriper forgrep seg under ruspåvirkning, henholdsvis 14 mot 22 prosent. Tilsvarende oppga flere dagbrukere at overgrep kunne skje både under rus og ellers, henholdsvis 47 mot 40 prosent. Andelen som oppga at overgriper alltid var edru, var omtrent like stor i de to utvalgene, henholdsvis 39 og 38 prosent.

Flere dagbrukere hadde vært utsatt for overgrep over lang tid

Tre av fire dagbrukere hadde vært utsatt for vold og overgrep i ett år eller lengre, halvparten av disse (35 prosent av alle) i 5 år eller mer. Til sammenligning hadde en høyere andel av beboerne på krisesentrene vært utsatt for vold som hadde vart i kortere tid enn et år sammenlignet med dagbrukerne, henholdsvis 34 mot 25 prosent.

Tabell 8.7 Mishandlingens varighet fordelt på beboere og dagbrukere ved første gangs kontakt med krisesentrene i 2003. Prosent (N=)

Varighet	Første opphold (1358)	Første dagsbesøk (1185)
Engangstilfelle	6	7
Pågått siste året	28	19
Pågått 1 – 4 år	37	39
Pågått 5 år eller lengre	28	35
Sum	100	100

Sammenligner vi norske og utenlandske dagbrukere første gang de tok kontakt med krisesentrene i 2003, finner vi:

Tabell 8.8 Dagbrukere med norsk og utenlandsk bakgrunn fordelt på hvor lenge mishandlingen hadde vart ved første kontakt med krisesentrene i 2003. Prosent (N=)

Varighet	Norske (839)	Utenlandske (329)
Engangstilfelle	8	4
Pågått siste året	17	25
Pågått 1 – 4 år	37	47
Pågått 5 år eller lengre	38	25
Sum	100	100

Av tabellen går det fram at forholdsvis dobbelt så mange dagbrukere med norsk som med utenlandsk opprinnelse hadde vært utsatt for vold som var et engangstilfelle. Samtidig var det forholdsvis flere norske som hadde vært utsatt for vold i lang tid – 5 år eller lengre – sammenlignet med de utenlandske dagbrukerne. Til sammen 72 prosent av de utenlandske dagbrukerne hadde vært utsatt for gjentatt vold i opptil 4 år, mot 54 prosent av de norske.

Noen færre med fysiske skader

24 prosent av dagbrukerne rapporterte at de hadde blitt fysisk skadet av overgrepene ved første besøk på sentrene i 2003. Det samme gjaldt for 29 prosent av beboerne ved første opphold.

Fysisk vold og trusler oftere årsak til at kvinner oppsøker krisesentrene på dagtid

Innslaget av brukere som hadde vært utsatt for både fysisk og psykisk vold er spesielt stort for brukere som besøker sentrene på dagtid. Det samme gjelder andelen brukere som hadde vært utsatt for trusler.

Tabell 8.9 Årsakene til at brukerne tok kontakt med krisesentrene fordelt på beboere og dagbrukere ved første gangs kontakt i 2003. Prosent (N=)

Årsak	Første opphold (1507)	Første dagsbesøk (1367)
Psykisk vold	60	71
Fysisk vold	34	43
Trusler	32	40
Voldtekt	6	7
Incest	4	5
Annen seksuell vold	2	2
Barnemishandling	2	2
Tvangsgifte	0,3	1
Rådføring om annet	25	21

Det er små forskjeller i andelene som rapporterer om voldtekt, incest og annen seksuell vold mellom dagbrukere og beboere.

Flere henvises til advokat og familiekontor, færre til lege og sosialkontor

Over halvparten av dagbrukerne ble henvist til advokat ved første dagsbesøk i 2003. Tilsvarende ble en tredjedel av beboerne henvist til slik instans ved første opphold dette kalenderåret. Det er også flere henvisninger av dagbrukere til familiekontor og psykolog, henholdsvis 22 og 11 prosent, mot 7 prosent av beboerne til hver av disse instansene.

Tabellen under viser at færre av dagbrukerne ble sendt videre til sosialkontor sammenlignet med beboerne. Dette kan ha sammenheng med at det var flere dagbrukere som hadde egne inntekter. En annen forklaring er at beboerne hadde behov for en mer gjennomgripende endring i sin livssituasjon.

Tabell 8.10 Henvisninger til hjelpeapparatet ved første gangs kontakt med krisesentrene i 2003 fordelt på beboere og dagbrukere. Prosent (N=)

Henvist til	Første opphold (1175)	Første dagsbesøk (871)
Sosialkontor	33	23
Advokat	34	51
Politiet	31	31
Lege/legevakt	24	12
Barnevern	11	13
Boligkontor	10	6
Familiekontor	7	22
Psykolog	7	11
Annet krisesenter	3	2
PPT/BUP	1	2
Annet	6	13
Ingen henvisning	11	29

Det var forholdsvis færre dagbrukere som ble henvist til lege eller legevakt, til tross for at en høyere andel av disse oppga at de var blitt utsatt for vold eller trusler. Det kan være at den volden som første til at kvinnene flyttet inn på krisesentrene i mange tilfeller kan ha vært av en alvorligere karakter enn for dagbrukerne.

Flere dagbrukere benytter krisesentrenes egne tilbud

Mange dagbrukere kommer til krisesentrene for oppfølgingssamtaler etter at de har vært beboere på krisesentrene.

Tabell 8.11 Bistand fra krisesentrene ved første gangs kontakt i 2003 fordelt på beboere og dagbrukere. Prosent (N=)

Bistand	Første opphold (988)	Første dagsbesøk (857)
Støtte/praktisk hjelp	62	56
Fulgt til hjelpeapparatet	27	18
Hjelp til å finne bolig	14	7
Barnepass	16	18
Hjelp til flytting	10	15
Andre tilbud til barn ved senteret	6	10
Deltakelse i gruppe/nettverk	2	6
Bistand i forbindelse med barns kontakt med far	3	5
Annen bistand	7	34

I tabellen ser vi at en tredjedel av dagbrukerne er plassert i samle-kategorien "Annen bistand". Det er sannsynlig at mange av brukerne som tidligere har bodd på sentrene, og som bruker krisesenteret som en støtte i hverdagen, finnes i denne kategorien. I statistikken for 2004 er det laget en egen kategori som heter "Kommer til senteret for jevnlig samtaler", der det vil være mulig å fange opp denne gruppen.

I og med at mange dagbrukere benytter krisesentrene for oppfølgings-samtaler, har de ikke i samme grad som beboerne behov for å følges til hjelpeapparatet eller hjelp til å finne bolig. Det er likevel forholdsvis flere dagbrukere som fikk hjelp til barnepass og flytting, som deltok i gruppevirksomhet og som mottok bistand i forbindelse med mannens kontakt med barn. Tabellen viser at forholdsvis færre dagbrukere mottar støtte og praktisk hjelp fra krisesentrene og at færre følges til hjelpeapparatet sammenlignet med kvinner som bodde på krisesentrene. Igjen kan dette ha sammenheng med at det finnes en høyere andel norske kvinner blant dagbrukerne, og at disse ikke i samme grad har behov for like mye bistand som kvinnene med utenlandsk bakgrunn.

En av fem dagbrukere drar hjem til overgriper

Vi var inne på at en forholdsvis høyere andel av dagbrukerne var enslige eller skilte. Mange bor derfor ikke sammen med overgriper. Over halvparten av dagbrukerne dro hjem til egen bolig etter den første samtalen på krisesenteret i 2003, mens 8 prosent flyttet inn på senteret.

Tabell 8.12 Hvor brukerne dro etter kontakten med krisesentrene fordelt på opphold og første gangs besøk i 2003. Prosent (N=)

Sted	Beboeropphold (1622)	Første dagsbesøk (1337)
Egen bolig	46	55
Hjem til overgriper	23	19
Slektninger/venner	15	12
Inn på krisesenteret	-	8
Annet krisesenter	4	1
Annet sted	13	5
Sum	100	100

Andelen av brukere som drar hjem til overgriper, øker noe når vi kun tar med brukere som var gifte eller samboende med overgriperen, eller som hadde vært utsatt for vold eller overgrep fra barn eller andre familiemedlemmer. I de aktuelle kategoriene dro 25 prosent av de norske beboerne hjem til overgriper mot 32 prosent av de utenlandske. Henholdsvis 28 og 37 prosent av dagbrukerne gjorde det samme.

Vedlegg 1 Krisesenterstatistikk 2003

Krisesenterstatistikk i fylkene 2003

Krisesentrene i fylkene	Krisetelefon-henvendelser	Overnattingsdøgn kvinner	Overnattingsdøgn barn	Overnattingsdøgn menn	Beboere kvinner	Beboere barn	Beboere menn	Antall dagbrukere	Antall dagsbesøk	Ant. finans. kommuner	Innbyggere i kommunene
Østfold											
Eva, Halden	70	371	829	0	22	19		11	15	1	27431
Indre Østfold	197	1141	577	0	60	25		16	19	9	52000
Fredrikstad	372	1126	1635	0	67	73		83	320	2	70000
Moss	240	1273	1577	0	29	23		67	159	4	52000
Sarpsborg	358	1904	1874	0	53	48		86	212	1	49439
Akershus											
Asker og Bær	652	1836	869	0	87	58		94	94	2	150000
Follo	814	2155	2498	0	130	120		349	697	7	115264
Romerike	694	3264	2482	0	111	99		23	23	14	227663
Oslo	1592	6576	4988	0	355	267		367	1008	1	521193
Hedmark											
Glåmdal	100	430	343	0	27	21		7	12	5	41754
Hamar	437	728	985	0	63	70		85	142	9	119514
Nord-Østerda	167	87	77	30	15	13	7	7		8	24280
Oppland											
Gjøvik	110	1237	1333	0	43	52			32	11	81649
Gudbrandsda	162	731	388	0	27	21		92	233	11	67561
Buskerud											
Betzy, Dramm	538	2614	2026	0	105	66			84	7	151931
Hallingdal	7	93	183	0	7	3			29	6	19707
Hønefoss	265	1411	1074	0	47	25			221	7	76937
Kongsberg	683	483	406	0	46	14		19	122	6	50000
Vestfold											
Vestfold	108	2061	1156	0	116	55			268	12	202315

Krisesentrene i fylkene	Krisetelefon-henvendelser	Overnattingsdøgn kvinner	Overnattingsdøgn barn	Overnattingsdøgn menn	Beboere kvinner	Beboere barn	Beboere menn	Antall dagbrukere	Antall dagsbesøk	Ant. finans. kommuner	Innbyggere i kommunene
Telemark											
Telemark	170	976	1036	0	73	59		35	45	12	144108
Aust-Agder											
Aust-Agder	41	1380	1651	0	47	33		63	199	12	89565
Vest-Agder											
Vest-Agder	744	1722	1961	0	83	100		159	421	14	158994
Rogaland											
Haugesund	390	888	528	0	49	27		110		9	95000
Sauda og omg.	25	3	0	0	1			4	4	1	4915
Stavanger	414	1220	781	0	110	87		95	95	4	197718
Hordaland											
Bergen	302	3468	3117	0	130	119				19	357920
Odda og omg.	79	87	7	0	8	2			26	4	13570
Sunnhordland	221	193	125	0	20	10		11	11	5	46081
Voss	31	52	22	0	8	9		8	8	4	20000
Sogn og Fjordane											
Sogn og Fjord.	1223	711	382	0	44	40			249	25	105473
Møre og Romsdal											
Molde og omg.	139	381	377	0	26	23		15	16	11	69670
Nordmøre	137	325	285	0	32	22		32	60	9	27774
Sunnmøre	404	630	553	0	57	38		39	39	16	127947
Sør-Trøndelag											
Orkdal	101	47	44	0	11	10		27		11	10428
Trondheim	297	1719	1469	0	89	63			70	1	152699

Krisesentrene i fylkene	Krisetelefon-henvendelser	Overnattings-døgn kvinner	Overnattings-døgn barn	Overnattings-døgn menn	Beboere kvinner	Beboere barn	Beboere menn	Antall dagbrukere	Antall dagsbesøk	Ant. finans. kommuner	Innbyggere i kommunene
Nord-Trøndelag											
Nord-Trøndelag	191	257	239	0	36	37		14	14	23	126752
Nordland											
Bodø	553	765	318	0	29	27		56	66	12	75000
Lofoten	484	96	51	0	10	4		1	1	4	22579
Rana	326	213	168	0	13	12		23	29	4	33200
Ytre-Helgelan	255	90	86	0	9	6		65	72	6	19000
Mosjøen	403	637	527	0	22	17			165	3	17500
Narvik og omg.	340	184	112	0	21	11		58		3	22644
Sør-Helgelan	201	1173	567	0	37	20			198	5	13500
Vesterålen	42	151	298	0	9	11		6	6	5	30000
Troms											
Harstad	87	203	233	0	17	12		12	49	6	30000
Midt-Troms	42	87	47	0	14	7		7	9	8	30232
Tromsø	290	439	395	0	31	25		25		8	84104
Finnmark											
Samisk, Kara	99	28	15	0	5	6		23	23	3	7000
Vest-Finnmark	263	541	350	0	22	19		22	24	7	34798
Nora, Kirkene	155	332	265	9	26	20	8	63	67	5	19659
Alta, telefon	30	66	75	0	7	10		4	4		
Sum	16045	48585	41384	39	2505	1958	15	2283	5660	382	4288468

* Krisesentrene i Asker og Bærum, Kongsberg, Odda og Rana har ikke differensiert mellom krisetelefonhenvendelser og andre typer henvendelser til sentrene.

Antall krisetelefonhenvendelser er derfor for høyt ved disse sentrene.

* Ikke alle krisesentrene har differensiert mellom antall dagsbesøk og antall brukere som har vært til samtale på sentrene på dagtid. I noen tilfeller oppgis både antall personer og antall besøk, i andre tilfeller bare en av delene, og i ett tilfelle ingen av delene.

* Krisetelefonen i Alta er en del av og finansiert av de samme kommunene som Vest-Finnmark krisesenter.

Vedlegg 2 Beboerskjema 2003

2003

Ankomstdato: _____ Utflyttingsdato: _____ **1. Overnattingsdøgn:** Kvinnen: _____ Barna: _____ Mannen: _____ Totalt: _____

2. Dersom tidligere kontakt med krisesenter:

Dette senteret:

- Vært beboer ant. ganger i år: _____
 Vært beboer tidligere, ant. ganger: _____
 Vært på dagsbesøk dette året
 Vært på dagsbesøk tidligere

Annet senter:

- Vært beboer, ant. ganger.: _____
 Vært på dagsbesøk
 Hatt telefonkontakt

3. Bruker har voldsalarm:

- Nei
 Nei, men søker
 Ja
 Uoppgitt

Opplysninger om brukeren:

4. Kjønn: Kvinne Barn/ungdom Mann

5. Alder:

- Under 18: 30 - 39 år 50 - 59 år
 18 - 29 år: 40 - 49 år 60 el. eldre

6. Sivilstand:

- Enslig Gift Skilt
 Samboende Separert Annet

7. Antall barn med på senteret: _____

8. Barnas alder (sett antall i hver rubrikk):

- 0 - 5 år 13 - 17 år Ingen barn
 6 - 12 år 18 år og over med på senteret

9. Brukerens opprinnelsesland:

- Norge Øst-Europa
 Norden Afrika/Asia/Sør-Amerika
 Vest-Europa/USA/Canada/Oceania Uoppgitt

10. Dersom fremmedspråklig, behov for tolk:

- Ja, brukte tolk Nei
 Ja, men brukte ikke tolk

11. Tilknytning til arbeidslivet:

- Hjemmearbeidende Under utdanning
 Utearbeidende full tid Stønad/trygd/pensjon
 Utearbeidende deltid Arbeidssøker

12. Relasjon til overgriper:

- Ektefelle/samboer Sønn/datter/annet fam.medlem
 Tidl. ektefelle/sambo Annen kjent person
 Kjæreste (særbo) Annen person/ukjent

Opplysninger om overgriper:

13. Kjønn: Mann Kvinne

14. Alder:

- Under 18: 30 - 39 år 50 - 59 år
 18 - 29 år: 40 - 49 år 60 el. eldre

15. Overgriperens opprinnelsesland:

- Norge Øst-Europa
 Norden Afrika/Asia/Sør-Amerika
 Vest-Europa/USA/Canada/Oceania Uoppgitt

16. Tilknytning til arbeidslivet:

- Arbeider full tid Stønad/trygd/pensjon
 Arbeider deltid Arbeidssøker
 Under utdanning

17. Overgriperens tilstand ved mishandling/overgrep:

- Under ruspåvirkning Alltid edru
 Både påvirket og edru Uoppgitt

18. Overgriper har besøksforbud:

- Nei Ja

Henvendelse og situasjon:

19. Brukeren ble henvist til krisesenteret fra:

- Eget initiativ Politiet Annet krisesenter
 Lege/legevakt Advokat Familie/venn/bekjent
 Helsesøster Familiekontor Andre
 Sosialkontor Flyktninginstans
 Barnevern Interesseforening

20. Årsaken til henvendelsen:

- Fysisk vold Barnemish. Voldtekt
 Psykisk vold Tvangsgifte Annen seksuell vold
 Trusler Incest Rådføring om annet

21. Brukerens vurdering av skader av mishandlingen:

- Fysiske skader Både fysiske og psykiske skader
 Psykiske skader Ingen skader

22. Mishandlingens varighet:

- Engangstilfelle Pågått 1 til 4 år
 Pågått siste året Pågått 5 år eller lengre

23. Barn hørt eller sett mishandlingen:

- Ja Nei Uoppgitt

24. Forholdet er anmeldt:

- Ja Nei Uoppgitt

25. Hvis nei, ønsker brukeren å anmelde forholdet:

- Nei, ønsker ikke Kommer til å anmelde
 Ønsker men tør ikke Usikker

Bistand:

26. Brukeren henvist/formidlet til:

- Politiet Boligkontor Psykolog o.l.
 Lege/legevakt Trygdekontor PPT/BJUP
 Sosialkontor Advokat Annet krisesent.
 Barnevern Familiekontor Annet: _____
 Ingen henvisning

27. Brukeren har fått følgende bistand fra krisesenteret:

- Blitt fulgt til hjelpeapp. Deltakelse i gruppe/nettverk
 Hjelp til å finne bolig Barnepass
 Hjelp til flytting Andre tilbud til barn v. senteret
 Støtte/praktisk hjelp Annen bistand, spesifiser:
 Bistand i forbindelse med barns kontakt med far _____

Etter oppholdet:

28. Etter oppholdet drar brukeren til:

- Egen bolig Annet krisesenter
 Hjem til overgriper Annet sted: _____
 Slektninger/venner

Vedlegg 3 Dagsbesøkskjema 2003

Dagsbesøkskjema 2003

Krisesenterets navn: _____

Dato: _____

Brukeridentifet nr.: _____

Kommune: _____

1. Dersom tidligere kontakt med krisesenter:

Dette senteret:

- Vært beboer ant. ganger i år: _____
 Vært beboer tidligere, ant. ganger: _____
 Vært på dagsbesøk dette året
 Vært på dagsbesøk tidligere

Annet senter:

- Vært beboer, ant. ganger.: _____
 Vært på dagsbesøk
 Hatt telefonkontakt

2. Bruker har voldsalarm:

- Nei
 Nei, men søker
 Ja
 Uoppgitt

Opplysninger om brukeren:**3. Kjønn:** Kvinne Barn/ungdom Mann**4. Alder:**

- Under 18: 30 – 39 år 50 – 59 år
 18 – 29 år: 40 – 49 år 60 el. eldre

5. Sivilstand:

- Enslig Gift Skilt
 Samboende Separert Annet

6. Hjemmeboende barns alder (oppgi antall i hver rubrikk eller sett kryss hvis ingen hj.boende barn):

- 0 – 5 år 13 – 18 år Har ingen hjemmeboende barn
 6 – 12 år Over 18 år

7. Brukerens oppinnelsesland:

- Norge Øst-Europa
 Norden Afrika/Asia/Sør-Amerika
 Vest-Europa/USA/Canada/Oceania Uoppgitt

8. Dersom fremmedspråklig, behov for tolk:

- Ja, brukte tolk Nei
 Ja, men brukte ikke tolk

9. Tilknnytning til arbeidslivet:

- Hjemmearbeidende Underutdanning
 Utearbeidende full tid Stønad/trygd/pensjon
 Utearbeidende deltid Arbeidssøker

10. Relasjon til overgriper:

- Ektefelle/samboer Sønn/datter/annet fam.medlem
 Tidl. ektefelle/sambo Annen kjent person
 Kjæreste (særbø) Annen person/ukjent

Opplysninger om overgriper:**11. Kjønn:** Mann Kvinne**12. Alder:**

- Under 18: 30 – 39 år 50 – 59 år
 18 – 29 år: 40 – 49 år 60 el. eldre

13. Overgriperens opprinnelsesland:

- Norge Øst-Europa
 Norden Afrika/Asia/Sør-Amerika
 Vest-Europa/USA/Canada/Oceania Uoppgitt

14. Overgriperens tilstand ved mishandling/overgrep:

- Under ruspåvirkning Alltid edru
 Både påvirket og edru Uoppgitt

15. Overgriper har besøksforbud:

- Nei Ja

Henvendelse og situasjon:**16. Brukeren ble henvist til krisesenteret fra:**

- Eget initiativ Politiet Annet krisesenter
 Lege/legevakt Advokat Familie/venn/bekjent
 Helsesøster Familiekontor Andre
 Sosialkontor Ryktningsinstans
 Bamevern Intereseforening

17. Årsaken til henvendelsen:

- Fysisk vold Bamemish. Voldtekt
 Psykisk vold Tvangsgifte Annen seksuell vold
 Trusler Incest Rådføring om annet

18. Brukerens vurdering av skader av mishandlingen:

- Fysiske skader Både fysiske og psykiske skader
 Psykiske skader Ingen skader

19. Mishandlingens varighet:

- Engangstilfelle Pågått 1 til 4 år
 Pågått siste året Pågått 5 år eller lengre

20. Forholdet er anmeldt:

- Ja Nei Uoppgitt

21. Hvis nei, ønsker brukeren å anmelde forholdet:

- Nei, ønsker ikke Ja, kommer til å anmelde
 Ønsker men tør ikke Usikker

Bistand:**22. Brukeren henvist/formidlet til:**

- Politiet Boligkontor Psykolog o.l.
 Lege/legevakt Trygdekontor PPT/BUP
 Sosialkontor Advokat. Annet krisesent.
 Bamevern Familiekontor Annet: _____
 Ingen henvisning

23. Brukeren har fått følgende bistand fra krisesenteret:

- Blitt fulgt til hjelpeapp. Deltakelse i gruppe/nettverk
 Hjelp til å finne bolig Bamepass
 Hjelp til flytting Andre tilbud til barn v. senteret
 Støtte/praktisk hjelp Annen bistand, spesifiser:
 Bistand i forbindelse med barns kontakt med far _____

Etter samtalen:**24. Etter samtalen drar bruker til:**

- Egen bolig Inn på krisesenteret
 Hjem til overgriper Annet krisesenter
 Slektninger/verner Annet sted: _____



Nasjonalt kunnskapssenter om vold og traumatisk stress AS er et selskap under **UNIRAND AS** som er heleid av **Universitetet i Oslo**.